

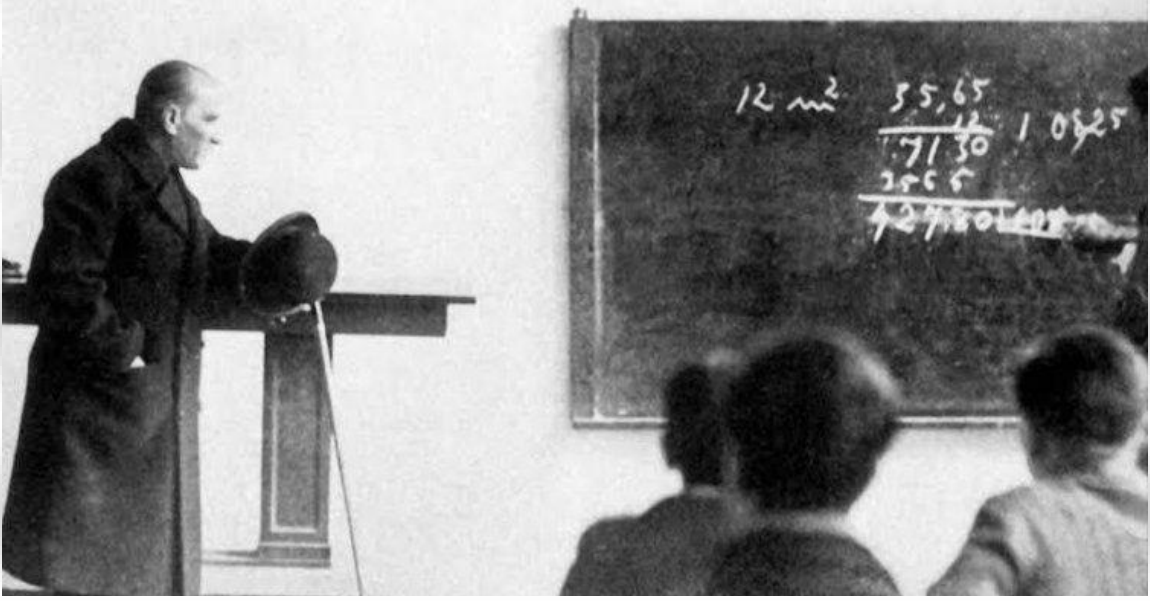


T.C

19 MAYIS KAYMAKAMLIđI

19 MAYIS İMAM HATİP ORTAOKULU MÜDÜRLÜđÜ

2024-2028 STRATEJİK PLANI



"Gençliđi yetiřtiriniz. Onlara ilim ve irfanın müspet fikirlerini veriniz. İstikbalin aydınlıđına onlarla karuřacaksınız. Hür fikirler tatbik merkeine konuđuđu vakit Türk milleti yükselecektir."

K. Atatürk



Okul/Kurum Bilgileri

İli:	SAMSUN	İlçesi:	19 MAYIS
Adres:	Cumhuriyet Mah. Barbaros Cad. No: 32 19 Mayıs/SAMSUN	Coğrafi Konum (link)	http://19mayisimamhatipoo.meb.k12.tr/tema/iletisim.php
Telefon Numarası:	(362) 5112294	Faks Numarası:	(362) 5112294
e- Posta Adresi:	764004@meb.k12.tr	Web sayfası adresi:	http://19mayisimamhatipoo.meb.k12.tr/.meb.k12.tr
Kurum Kodu:	764004	Öğretim Şekli:	Tam Gün



SUNUŞ

Eğitim kurumları, ilerlemenin ve kalkınmanın temel direkleridir ve var olabilmek için, gelişimlere, değişimlere uyum sağlayacak çevresel koşulları göz önüne alacak bir yol haritasına sahip olmak zorundadır.

Stratejik planlama; bir süreci ifade ederek geleceğe nasıl ve hangi yollardan ulaşılacağını gösteren genel bir kılavuz olarak kabul edilebilir. Stratejik planlama sayesinde, geleceğe ilişkin hedefler belirlenebilir. Okulların güçlü ve zayıf yanları ile karşılaşabilecekleri fırsatlar ve tehditler değerlendirilebilir. Nihayetinde, hem kurum olarak kendi geleceğini hem de ülkenin geleceğini en iyi şekilde yönlendirmeyi başarabilir.

Okulumuz için hazırladığımız Stratejik planda, 2019-2023 Stratejik planı uygulama sonuçları dikkate alınmış 2024-2028 yıllarında tüm paydaşlarımızın beklentilerini karşılamak ve dolayısıyla her alanda niteliği arttırmak üzere planlanmıştır. Bu süreç işlerken plan kapsamında yapılan bütün çalışmalar eğitimle ilgili stratejilerin gerçekleşmesine hizmet ederken öncelikle okulumuz, ilçemiz ve ilimizin eğitim kalitesine ve geleceğine de ışık tutacaktır. Bu planın, bütün paydaşlarımız için hayırlı olmasını diliyorum, planın hazırlanmasında sürece katkı sağlayan, emeği geçen okulumuz eğitim kadrosuna, stratejik planlama ekibine teşekkür ediyorum.

Mustafa AYDOĞAN
Okul Müdürü



İÇİNDEKİLER

1. GİRİŞ VE STRATEJİK PLANIN HAZIRLIK SÜRECİ

- 1.1. Strateji Geliştirme Kurulu ve Stratejik Plan Ekibi
- 1.2. Planlama Süreci

2. DURUM ANALİZİ

- 2.1. Kurumsal Tarihçe
- 2.2. Uygulanmakta Olan Planın Değerlendirilmesi
- 2.3. Mevzuat Analizi
- 2.4. Üst Politika Belgelerinin Analizi
- 2.5. Faaliyet Alanları ile Ürün ve Hizmetlerin Belirlenmesi
- 2.6. Paydaş Analizi
- 2.7. Kuruluş İçi Analiz

- 2.7.1. Teşkilat Yapısı
- 2.7.2. İnsan Kaynakları
- 2.7.3. Teknolojik Düzey
- 2.7.4. Mali Kaynaklar
- 2.7.5. İstatistik Veriler

2.8. Dış Çevre Analizi (Politik, Ekonomik, Sosyal, Teknolojik, Yasal ve Çevresel Çevre Analizi -PESTLE)

2.9. Güçlü ve Zayıf Yönler ile Fırsatlar ve Tehditler (GZFT) Analizi

2.10. Tespit ve İhtiyaçların Belirlenmesi

3. GELECEĞE BAKIŞ

- 3.1. Misyon
- 3.2. Vizyon
- 3.3. Temel Değerler

4. AMAÇ, HEDEF VE STRATEJİLERİN BELİRLENMESİ

- 4.1. Amaçlar
- 4.2. Hedefler
- 4.3. Performans Göstergeleri
- 4.4. Stratejilerin Belirlenmesi
- 4.5. Maliyetlendirme

5. İZLEME VE DEĞERLENDİRME

6. Tablo/Şekil/Grafikler/Ekler



1. GİRİŞ VE STRATEJİK PLANIN HAZIRLIK SÜRECİ

1.1. Strateji Geliştirme Kurulu ve Stratejik Plan Ekibi

Strateji Geliştirme Kurulu: Okul müdürünün başkanlığında, bir okul müdür yardımcısı, bir öğretmen ve okul/aile birliği başkanı ile bir yönetim kurulu üyesi olmak üzere 5 kişiden oluşan üst kurul kurulur.

Stratejik Plan Ekibi: Okul müdürü tarafından görevlendirilen ve üst kurul üyesi olmayan müdür yardımcısı başkanlığında, belirlenen öğretmenler ve gönüllü velilerden oluşur.

Tablo 1. Strateji Geliştirme Kurulu ve Stratejik Plan Ekibi Tablosu

Strateji Geliştirme Kurulu Bilgileri		Stratejik Plan Ekibi Bilgileri	
Adı Soyadı	Ünvanı	Adı Soyadı	Ünvanı
Mustafa AYDOĞAN	MÜDÜR	Bilal Cumhur OLGUN	ÖĞRETMEN
Cengiz REVİ	MÜDÜR YARDIMCISI	Şule DOĞANAY	ÖĞRETMEN
Umut DAĞ	ÖĞRETMEN	Hülya GÖKTÜRK	ÖĞRETMEN
Dilek UZUNER GÜL	ÖĞRETMEN	Gülşah AKARSU GÖZÜTOK	REHBER ÖĞRETMEN
Hacer ÇIRAK	OKUL AİLE BİR. BAŞK.	MESUDE BAYRAM	GÖNÜLLÜ VELİ
Sebahat KESKİN	OKUL AİLE BİR. YÖN. KUR. ÜYESİ	UĞUR KARALI	GÖNÜLLÜ VELİ

1.2. Planlama Süreci:

2024-2028 dönemi stratejik plan hazırlanması süreci Üst Kurul ve Stratejik Plan Ekibinin oluşturulması ile başlamıştır. Ekip tarafından oluşturulan çalışma takvimi kapsamında ilk aşamada durum analizi çalışmaları yapılmış ve durum analizi aşamasında paydaşlarımızın plan sürecine aktif katılımını sağlamak üzere paydaş anketi, toplantı ve görüşmeler yapılmıştır.

Durum analizinin ardından geleceğe yönelim bölümüne geçilerek okulumuzun amaç, hedef, gösterge ve eylemleri belirlenmiştir. Çalışmaları yürüten ekip ve kurul bilgileri altta verilmiştir.



Stratejilerin Belirlenmesi;

Stratejik planlama ekibi tarafından, tüm iç ve dış paydaşların görüş ve önerileri bilimsel yöntemlerle analiz edilerek planlı bir çalışmayla stratejik plan hazırlanmıştır.

Bu çalışmalarda izlenen adımlar;

1.Okulun var oluş nedeni (**misyon**), ulaşmak istenilen nokta (**vizyon**) belirlenip okulumuzun tüm paydaşlarının görüşleri ve önerileri alındıktan sonra vizyona ulaşmak için gerekli olan **stratejik amaçlar** belirlendi. Stratejik amaçlar;

a. Okul içinde ve faaliyetlerimiz kapsamında iyileştirilmesi, korunması veya önlem alınması gereken alanlarla ilgili olan stratejik amaçlar,

b. Okul içinde ve faaliyetler kapsamında yapılması düşünülen yenilikler ve atılımlarla ilgili olan stratejik amaçlar,

c. Yasalar kapsamında yapmak zorunda olduğumuz faaliyetlere ilişkin stratejik amaçlar olarak da ele alındı.

2. Stratejik amaçların gerçekleştirilebilmesi için **hedefler** konuldu. Hedefler stratejik amaçla ilgili olarak belirlendi. Hedeflerin spesifik, ölçülebilir, ulaşılabilir, gerçekçi, zamana bağlı, sonuca odaklı, açık ve anlaşılabilir olmasına özen gösterildi.

3. Hedeflere uygun belli bir amaca ve hedefe yönelen, başlı başına bir bütünlük oluşturan, yönetilebilir, maliyetlendirilebilir faaliyetler belirlendi. Her bir faaliyet yazılırken; bu faaliyet “amacımıza ulaştırır mı?” sorgulaması yapıldı.

4. Hedeflerin/faaliyetlerin gerçekleştirilebilmesi için sorumlu ekipler ve zaman belirtildi.

5. Faaliyetlerin başarısını ölçmek için **performans göstergeleri** tanımlandı.

6. Strateji, alt hedefler ve faaliyet/projeler belirlenirken yasalar kapsamında yapmak zorunda olunan faaliyetler, paydaşların önerileri, çalışanların önerileri, önümüzdeki dönemde beklenen değişiklikler ve GZFT çalışması göz önünde bulunduruldu.

7. GZFT çalışmasında ortaya çıkan zayıf yanlar iyileştirilmeye, tehditler bertaraf edilmeye; güçlü yanlar ve fırsatlar değerlendirilerek kurumun faaliyetlerinde fark yaratılmaya çalışıldı; önümüzdeki dönemlerde beklenen değişikliklere göre de önlemler alınmasına özen gösterildi.

8. Strateji, Hedef ve Faaliyetler kesinleştikten sonra her bir faaliyet maliyetlendirilmesi yapıldı.

9. Maliyeti hesaplanan her bir faaliyet için kullanılacak kaynaklar belirtildi. Maliyeti ve



kaynağı hesaplanan her bir faaliyet toplamları hesaplanarak bütçeler ortaya çıkartıldı.

1.2.1 Stratejik Planın Amacı

Bu stratejik plan, okul ile çevre ilişkilerini geliştirmeyi, okul gelişimini sürekli kılmayı, belirlenen stratejik amaçlarla, ülkemize, çevresine faydalı, kendi ile barışık, düşünen ve özgün üretimlerde “bende varım” diyebilen nesiller yetiştirilmesi amacını taşımaktadır.

1.2.2 Stratejik Planın Kapsamı

Bu stratejik plan 19 Mayıs İmam Hatip Ortaokulu'nun mevcut durum analizi değerlendirmeleri doğrultusunda, 2024–2028 yıllarında geliştireceği amaç, hedef ve stratejileri kapsamaktadır.

M

2. DURUM ANALİZİ

Durum analizi bölümünde okulumuzun mevcut durumu ortaya konularak neredeyiz sorusuna yanıt bulunmaya çalışılmıştır.

Bu kapsamda okulumuzun kısa tanıtımı, okul künyesi ve temel istatistikleri, paydaş analizi ve görüşleri ile okulumuzun Güçlü Zayıf Fırsat ve Tehditlerinin (GZFT) ele alındığı analize yer verilmiştir.

2.1. Kurumsal Tarihçe

Okulumuz 2012-2013 eğitim öğretim yılında açılmış, üç buçuk yıl eğitim öğretime devam etmiştir. Ardından kapanarak, öğrenci, öğretmen ve idarecileriyle yeni açılan Hamidiye İmam Hatip Ortaokulu adıyla eğitim öğretime devam etmiştir. Okulumuz şimdiki binamızda 2018 yılının Şubat ayında eğitim öğretime hizmet vermeye başlamıştır.

Okulumuzun temel vizyonu yapılan her işte kaliteyi sağlamak, Atatürk ilke ve inkılaplarını benimsemiş; temel demokratik değerlerle donanmış; bireysel farklılıkları ne olursa olsun; araştırma, sorgulama, eleştirel düşünme, problem çözme ve karar verme becerileri gelişmiş; yaşam boyu öğrenen ve insan haklarına saygılı nesiller yetiştiren bir kurum olmaktır. Okulumuzda tam gün eğitim verilmekte olup ayrıca derslerden sonra ve hafta sonu Destekleme ve Yetiştirme Kursları düzenlenmektedir.



2.2. Uygulanmakta Olan Stratejik Planın Değerlendirilmesi

Okulumuz 2019-2023 Stratejik Planı 3. Bölüm Amaç, Hedef ve Eylemler kısmında belirtilen temalar değerlendirilmiştir.

Buna göre aşağıdaki hususlar belirlenmiştir.

“Kayıt bölgemizde yer alan çocukların okullaşma oranları artırılacak ve öğrencilerin uyum ve devamsızlık sorunları da giderilecektir.”

Kayıt bölgemizdeki öğrencilerimizin okullaşma oranı artmış olmakla birlikte bölgemiz zamanla okulumuza öğrencilerin kayıt olabilesi için nakil alan bir bölge olmuştur. Bu da okulumuzun sadece kendi adres bölgesi değil adres kayıt bölgesi dışında da ilgi çekici bir başarıyı yakaladığını göstermektedir. Öğrencilerimiz okulumuza uyum sorunları yaşamamakla birlikte devamsızlık sorununun tümüyle çözüldüğü söylenemez. Özellikle atlatılan salgın dönemindeki devamsızlık alışkanlıklarının giderilmesi için her okulda olduğu gibi kurumumuzda da önlemler alınmaktadır.

“Plan dönemi sonuna kadar özel eğitim ve rehberlik hizmetlerinden yararlanan birey sayısını arttırmak.”

Yıllık çalışma programına alınan anketler ve ihtiyaç hissedilenler uygulanıp veliye dönüt verilmiştir. Özel eğitime ihtiyacı olan öğrenci velilerimize yönelik eğitim çalışmaları yapılmış, farkındalık oluşturulmuştur. Ortaöğretime geçişte okul türü seçimlerinde veli ve öğrencilerin bilgilendirilmesi çalışmaları yapılmıştır. Veli eğitimini kapsayacak toplantı ve seminer faaliyetleri düzenlenmiştir. Mesleki rehberlik çalışmaları kapsamında ortaöğretim kurumlarına tanıtım amaçlı gezi planlanmış ve icra edilmiştir. Risk altındaki öğrenciler tespit edilmiş, aile ziyareti, gerekli yönlendirme ve bireysel çalışmalar planlanmış ve icra edilmiştir. Eğitsel gelişimi destekleyen verimli ders çalışma, zaman yönetimi, öğrenme stilleri, amaç belirleme, güçlü ve zayıf yönlerin farkında olma konularında bilgilendirme (görüşme, seminer, broşür, toplantı vb) çalışmaları yapılmıştır. Sağlıklı yaşam, teknoloji bağımlılığı, akran zorbalığı, çevreye duyarlılık ve baş etme yolları hakkında öğrencilerin bilgilendirilmesi ve uygun ortam oluşturma ve takibi sürekli olarak sağlanmaya çalışılmıştır. Okul bünyesinde Destek Eğitim Odası açılmış (2 adet) ve özel eğitim tanısı konulan bütün öğrencilerin yararlanmaları için gerekli tedbirler alınmış; eğitim planlamaları yapılmıştır. Öğrencilerin; gelişim ve değişimini sağlamayı amaçlayan, kendilerini tanıma Okul Rehberlik Servisine her zaman ulaşılabilir olduğunu bilmeleri uygulamalarla sağlanmıştır.

“Öğrencilerimizin bilişsel, duygusal ve fiziksel olarak çok boyutlu gelişimini önemseyen nitelikli eğitim yapısı oluşturulacaktır.”

Öğrenme kazanımlarını takip eden ve başta veli, okul ve çocuğun yakın çevresi olmak üzere tüm paydaşları sürece dâhil eden bir yönetim anlayışı ile öğrencilerimizin akademik başarıları artırılmıştır. DYK çalışmaları için salgın döneminde uzaktan eğitim modelinin sebep olduğu

Öğrenme kayıpları telafi eğitimi programları ile giderilmeye çalışılmıştır. Eğitim hizmetlerinin temel amacı olarak çocuğun hayata tüm yönleriyle hazırlanmasını esas alacak şekilde çok boyutlu gelişim ve öğrenme yöntemleriyle eğitimleri



zenginleştirilmiştir. Türkçe öğretmenleri koordinesinde sınıf rehber öğretmenleri yürütücülüğüyle her öğrencinin aylık en az bir kitap okuması sağlanmıştır. Yabancı dil öğretimini destekleyecek faaliyetler yapılmıştır. 8. sınıf öğrencilerine yönelik öğrenci koçluğu sistemi etkinleştirilmiştir. Değerler Eğitimi, Bilimsel ve Akademik Çalışmalar, ulusal ve uluslararası yarışmalar, Sportif başarılar vb. alanlarda öne çıkan öğrenciler ödüllendirilmiştir.

“Öğrencilerimizin bilimsel, kültürel, sanatsal, sportif ve toplum hizmeti alanlarında etkinliklere katılımı artırılacak ve izlenecektir.”

Öğrencilerin talepleri doğrultusunda sosyal kulüplerin kurulması sağlanmıştır. Kulüplerin gerçekleştireceği toplum hizmetinin Belirli Gün ve Haftalar Çizelgesi dikkate alınarak planlanması sağlanmıştır. 7-8. sınıf öğrencilerine yönelik her yıl okul tanıtım gezilerinin düzenlenmesi sağlanmıştır. Eğitim öğretim yılı içerisinde hijyen eğitimi, sağlıklı beslenme ve obezite, hareketli yaşam konularında eğitimler düzenlenmiştir. Beyaz bayrak, beslenme dostu okul projelerine başvuru yapılmış ve bu girişimler sonucu sertifikalar edinilmiştir. Çeşitli STK’lar işbirliğinde farkındalık eğitimleri, sosyal ve kültürel etkinlikler düzenlenmiştir. Okul içerisinde Gençlik Spor Müdürlüğü ile işbirliği içerisinde sportif turnuvalar düzenlenmiştir. İl milli eğitim müdürlüğü Ar-Ge birimi ile işbirliği içerisinde tüm öğretmenlerimize yönelik bilimsel eğitimler düzenlenmiştir. Tübitak, Erasmus, e-Twinning projeleri ile alakalı başvurular yapılmıştır; kabul gören projeler başarıyla yürütülmüştür. Yakın çevredeki “Okul Dışı Öğrenme Ortamları” tanıtılmış ve ziyaretler gerçekleştirilmiştir.

2.3. Yasal Yükümlülükler ve Mevzuat Analizi

19 Mayıs İmam Hatip Ortaokulu Müdürlüğü, Türkiye Cumhuriyeti Devleti yapısı içinde Millî Eğitim Bakanlığının taşra teşkilatında yer alan ve taşra teşkilatındaki görevlerin yürütülmesi, devletin politikalarının valilik makamına bağlı olarak gerçekleştirilmesi müdürlüğümüzün sorumlulukları arasındadır. İlçe Milli Eğitim Müdürlüğü Makamına karşı müdürlüğümüz birinci dereceden sorumludur. Millî Eğitim Bakanlığının devlet adına üstlendiği sorumluluğun yerine getirilmesi, kanun, tüzük, yönetmelik, yönerge, genelge ve emirler doğrultusunda Millî Eğitim Temel İlkeleri çerçevesinde kendisine bağlı birimleri izlemek, değerlendirmek ve geliştirme yönüyle sorumlulukları kanun ve Yönetmeliklerde açıkça tanımlanmıştır. 19 Mayıs İmam Hatip Ortaokulu Müdürlüğünün yasal yetki, görev ve sorumlulukları başta T.C. Anayasası olmak 14/6/1973 tarihli ve 1739 sayılı Millî Eğitim Temel Kanunu ve 25/8/2011 tarihli ve 652 sayılı Millî Eğitim Bakanlığının Teşkilât ve Görevleri Hakkında Kanun Hükmünde Kararname hükümlerine dayanılarak 18/11/2012 tarih ve 28471 sayılı Resmî Gazetede yayınlanan Yönetmeliği esaslarına göre belirlenmiştir. Öncelikle inceleme ve analizi yapılan yasa, kanun, Kanun hükmünde kararname, mevzuat, yönetmelik, genelge ve yönergeler aşağıdaki tabloda belirtilmiştir.

YASAL YÜKÜMLÜLÜK (GÖREVLER)	DAYANAK(KANUN, YÖNETMELİK, GENELGE, YÖNERGE)
Atama	657 Sayılı Devlet Memurları Kanunu
	Milli Eğitim Bakanlığına Bağlı Okul ve Kurumların



	Yönetici ve Öğretmenlerinin Norm Kadrolarına İlişkin Yönetmelik
	Milli Eğitim Bakanlığı Eğitim Kurumları Yöneticilerinin Atama ve Yer Değiştirmelerine İlişkin Yönetmelik
	Milli Eğitim Bakanlığı Öğretmenlerinin Atama ve Yer Değiştirme Yönetmeliği
Ödül, Disiplin	Devlet Memurları Kanunu
	6528 Sayılı Milli Eğitim Temel Kanunu İle Bazı Kanun ve Kanun Hükmünde Kararnamelerde Değişiklik Yapılmasına Dair Kanun
	Milli Eğitim Bakanlığı Personeline Başarı, Üstün Başarı ve Ödül Verilmesine Dair Yönerge
	Milli Eğitim Bakanlığı Disiplin Amirleri Yönetmeliği
Okul Yönetimi	1739 Sayılı Milli Eğitim Temel Kanunu
	Milli Eğitim Bakanlığı İlköğretim Kurumları Yönetmeliği
	Milli Eğitim Bakanlığı Okul Aile Birliği Yönetmeliği
	Milli Eğitim Bakanlığı Eğitim Bölgeleri ve Eğitim Kurulları Yönergesi
	MEB Yönetici ve Öğretmenlerin Ders ve Ek Ders Saatlerine İlişkin Karar
	Taşınır Mal Yönetmeliği
Eğitim-Öğretim	Anayasa
	1739 Sayılı Milli Eğitim Temel Kanunu
	222 Sayılı İlköğretim ve Eğitim Kanunu
	6287 Sayılı İlköğretim ve Eğitim Kanunu ile Bazı Kanunlarda Değişiklik Yapılmasına Dair Kanun
	Milli Eğitim Bakanlığı İlköğretim Kurumları Yönetmeliği
	Milli Eğitim Bakanlığı Eğitim Öğretim Çalışmalarının Planlı Yürütülmesine İlişkin Yönerge
	Milli Eğitim Bakanlığı Öğrenci Yetiştirme Kursları Yönergesi
	Milli Eğitim Bakanlığı Ders Kitapları ve Eğitim Araçları Yönetmeliği
	Milli Eğitim Bakanlığı Öğrencilerin Ders Dışı Eğitim ve Öğretim Faaliyetleri Hakkında Yönetmelik
	Milli Eğitim Bakanlığı Ölçme Değerlendirme Yönetmeliği
Personel İşleri	Milli Eğitim Bakanlığı Personel İzin Yönergesi
	Devlet Memurları Tedavi ve Cenaze Giderleri Yönetmeliği
	Kamu Kurum ve Kuruluşlarında Çalışan Personelin Kılık Kıyafet Yönetmeliği
	Memurların Hastalık Raporlarını Verecek Hekim ve



	Sağlık Kurulları Hakkındaki Yönetmelik
	Milli Eğitim Bakanlığı Personeli Görevde Yükseltme ve Unvan Değişikliği Yönetmeliği
	Öğretmenlik Kariyer Basamaklarında Yükseltme Yönetmeliği
Mühür, Yazışma, Arşiv	Resmi Mühür Yönetmeliği
	Resmi Yazışmalarda Uygulanacak Usul ve Esaslar Hakkındaki Yönetmelik
	Milli Eğitim Bakanlığı Evrak Yönergesi
	Milli Eğitim Bakanlığı Arşiv Hizmetleri Yönetmeliği
Rehberlik ve Sosyal Etkinlikler	Milli Eğitim Bakanlığı Rehberlik ve Psikolojik Danışma Hizmetleri Yönet.
	Okul Spor Kulüpleri Yönetmeliği
	Milli Eğitim Bakanlığı İlköğretim ve Ortaöğretim Sosyal Etkinlikler Yönetmeliği
Öğrenci İşleri	Milli Eğitim Bakanlığı İlköğretim Kurumları Yönetmeliği
	Milli Eğitim Bakanlığı Demokrasi Eğitimi ve Okul Meclisleri Yönergesi
	Okul Servis Araçları Hizmet Yönetmeliği
İsim ve Tanıtım	Milli Eğitim Bakanlığı Kurum Tanıtım Yönetmeliği
	Milli Eğitim Bakanlığına Bağlı Kurumlara Ait Açma, Kapatma ve Ad Verme Yönetmeliği
Sivil Savunma	Sabotajlara Karşı Koruma Yönetmeliği
	Binaların Yangından Korunması Hakkındaki Yönetmelik
	Daire ve Müesseseler İçin Sivil Savunma İşleri Kılavuzu



2.4. Üst Politika Belgeleri Analizi

Tüm üst politika belgeleri ayrıntılı olarak taranmış ve bu belgelerde yer alan politikalar incelenmiştir. Bu çerçevede 19 Mayıs İmam Hatip Ortaokulu Müdürlüğü 2024-2028 Stratejik Planı'nın stratejik amaç, hedef, performans göstergeleri ve stratejileri hazırlanırken Milli Eğitim Bakanlığı'nın 2024-2028 Stratejik Planı temel kaynak kabul edilmiştir. Üst politika belgelerinde yer almayan ancak Bakanlığın durum analizi kapsamında öncelendirdiği alanlara geleceğe yönelim bölümünde yer verilmiştir.

Bu belgeler ve müdürlüğümüzü ayrıca ilgilendirdiğini düşündüğümüz belgeler stratejik plan ekibimizle incelenmiş ve 19 Mayıs İmam Hatip Ortaokulu Müdürlüğü 2024-2028 Stratejik Planı'nın amaç, hedef ve performans göstergelerine uygun olarak geliştirilen eylem planlarında uygulanabilir olanlarına yer verilmiştir. Müdürlüğümüzce incelenen üst politika belgeleri şu şekildedir:

1. Kalkınma Planları (MEB 12. Kalkınma Politika Önerileri)
2. Orta Vadeli Programlar
3. Orta Vadeli Mali Planlar
4. 2023 Yılı Cumhurbaşkanlığı Yıllık Programı
5. Cumhurbaşkanlığı Yüz Günlük İcraat Programı
6. Millî Eğitim Bakanlığı 2023 Eğitim Vizyonu
7. MEB 2024-2028 Stratejik Planı
8. Millî Eğitim Şura Kararları
9. Millî Eğitim Kalite Çerçevesi
10. Avrupa Birliği Müktesebatı ve İlerleme Raporları
11. Samsun MEM 2019-2023 Stratejik Planı
12. Diğer Kamu Kurum ve Kuruluşlarının Stratejik Planları
13. TÜBİTAK Vizyon 2023 Eğitim ve İnsan Kaynakları Rapor
14. Bilgi Toplumu Stratejisi ve Eylem Planı (2015-2018)
15. Hayat Boyu Öğrenme Strateji Belgesi (2019-2023)
16. Meslekî ve Teknik Eğitim Strateji Belgesi (2019-2023)
17. Mesleki Eğitim Kurulu Kararları
18. Ulusal Öğretmen Strateji Belgesi (2017-2023)
19. Türkiye Yeterlilikler Çerçevesi
20. Stratejik Planlama Yönetmeliği
21. Kamu İdareleri İçin Stratejik Planlama Kılavuzu
22. MEB İstatistikleri (2017-2018)
23. MEB 2023 Yılı Bütçe Sunuşu
24. MEB 2022 Yılı Faaliyet Raporu
25. Öğretmen Strateji Belgesi
26. OECD 2023 Türkiye Raporu



2.5. Faaliyet Alanları ile Ürün/Hizmetlerin Belirlenmesi

İlköğretim çağındaki öğrencileri bedenî, zihnî, ahlakî, manevî, sosyal ve kültürel nitelikler yönünden geliştiren bilgi ve becerilerle donatarak geleceğe hazırlayan eğitim ve öğretim programlarının uygulanması; öğretmen ve öğrencilerin eğitim ve öğretim hizmetlerinin bu çerçevede yürütmesi ve denetlemesi 19 Mayıs İmam Hatip Ortaokulu sorumluluğunda yürütülmektedir.

19 Mayıs İmam Hatip Ortaokulu Müdürlüğünün faaliyet alanları ve sunmuş olduğu hizmetler aşağıdaki başlıklarda toplanmıştır.

Tablo 3. Faaliyet Alanlar/Ürün ve Hizmetler Tablosu

Faaliyet Alanı	Ürün/Hizmetler
Öğretim-eğitim faaliyetleri	Öğrenci İşleri Kayıt-nakil işleri Devam-devamsızlık Sınıf geçme Sınav hizmetleri
Rehberlik faaliyetleri	Öğrencilere rehberlik yapmak Velilere rehberlik etmek Rehberlik faaliyetlerini yürütmek
Sosyal faaliyetler	Şenlikler Geziler Kermesler Sinema, Piknik
Sportif faaliyetler	Turnuvalar, masa tenisi, güreş
Kültürel ve sanatsal faaliyetler	Kültürel Yarışmalar Sergiler ,resim, koro
İnsan kaynakları faaliyetleri (mesleki gelişim faaliyetleri, personel etkinlikleri...)	Oryantasyon Eğitimi, Performans Yönetimi ve Motivasyon
Okul aile birliği faaliyetleri	Şehit ailesi ziyaretleri, kermesler
Öğrencilere yönelik faaliyetler	Lise tanıtım gezileri, sinema etkinlikleri, Öğrenci Tanıma Çalışmaları, Bireysel ve Grup Görüşmeleri, Sosyal Beceri Çalışmaları, Akademik Destek Çalışmaları, Bireyselleştirilmiş Eğitim Çalışmaları



Ölçme değerlendirme faaliyetleri	Samgis deneme sınavları, Öğrenci ürün dosyası, kelime ilişkilendirme, proje, drama, görüşme, grup ve/veya akran değerlendirmesi
Öğrenme ortamlarına yönelik faaliyetler	Proje, Yarışma ve Etkinlik Çalışmaları, Sosyal Kulüpler, Müze Gezileri, Bilim Sanat Merkezi Gezileri
Ders dışı faaliyetler	Doğa gezileri, Sportif Etkinlikler, Sanat Etkinlikleri, Kültürel Etkinlikler, Rehberlik Ve Psikolojik Danışma Hizmetlerinden Yararlanma Ve Öğrenci Kulüpleri

Tablo 1. 19 Mayıs İmam Hatip Ortaokulu Faaliyet Alanları, Ürün ve Hizmetler

FAALİYET ALANI: EĞİTİM	FAALİYET ALANI: YÖNETİM İŞLERİ
Hizmet-1: Eğitim Hizmetleri: <ul style="list-style-type: none">Okulda eğitimin düzenli olarak işleyişini sağlamaDers dışı eğitim çalışmalarının işleyişini sağlamaİl MEM koordinesinde yürütülen farklı konulardaki eğitim programlarının uygulanmasını sağlamakÖğrencilerin kişisel ve sosyal açıdan değerler açısından donanması için değerler eğitimi almalarını sağlamakDers programı ile zaman çizelgesini hazırlamakÖğrencilerin zararlı alışkanlıklardan uzak ve güven içinde eğitim almalarını sağlamakEngelli öğrencilerle ilgili tedbirler almak	Hizmet-7: Öğrenci işleri hizmeti <ul style="list-style-type: none">Öğrenci Kayıt alanlarının ve eğitim bölgelerinin İl MEM, Belediye ve Muhtarlıklar Aracılığı İle OluşturmakÖğrencilerin kayıt, nakil ve mezuniyet işlemlerini yürütmekOkul Demokrasi Meclisleri Projesini UygulamakÖğrenci Sağlık Taramaları İle Aşı Uygulamalarını Toplum Sağlığı Merkezi ve Aile Hekimliği Vasıtasıyla Yapılmasını SağlamakDisiplin İşlemlerini YürütmekDenklik ve Başka Ülke Vatandaşı Olup, Okul Kayıt Alanı İçerisinde İkamet Eden Vatandaşların Çocuklarının Kayıt İşlemleri İle İlgili işleri Yürütmek
Hizmet-2: Kültürel Çalışmalar <ul style="list-style-type: none">Bilimsel, sosyal ve kültürel çalışmaları yürütmekBelirli gün ve haftalarla ilgili etkinlikleri yürütmekİnceleme, tanıma ve araştırma amaçlı gezilerin düzenlenmesini sağlamakÖğrencilerin değerler eğitimlerini almalarını sağlamakOkulda okuma alışkanlığının artırıcı çalışmalar yapmak.Atatürk Sevgisi, Milli Tarih, Kültür ve Dil Bilincinin Yerleşmesini Sağlayıcı Çalışmalar Yapmak 7-Sergi, Panel, Konferans, Seminer gibi etkinlikler düzenlemek	Hizmet-8: Personel İşleri hizmeti <ul style="list-style-type: none">Hizmet içi eğitimÖzlük haklarıSendikal HizmetlerÖğretmenlerin Öğretmenevlerinden faydalanması için başvuru işlemlerini yürütmekOkulda öğretmenler için uygun dinlenme ortamları hazırlamakÖğretmenler günü ile ilgili programlar hazırlamakHizmet iç eğitim ihtiyaçlarını belirlemek ve üst birimleri bilgilendirmekPersonelin kişisel gelişimlerini hizmet içi eğitim yoluyla tamamlamalarını sağlamakYenilikçi ve uzaktan eğitim faaliyetlerinden personelin faydalanmasını sağlamakPersonelihizmet içi eğitim faaliyetleri hakkında bilgilendirmek



Hizmet-3: Spor Etkinlikleri <ul style="list-style-type: none">• Çeşitli spor dallarında öğrencilerin yetişmesi için gerekli egzersizlerin ve çalışmaların yapılmasını sağlamak ve bu öğrencilerin ilgili yarışmalara katılmak için gerekli işlemleri yerine getirmek• Millî ve mahallî bayram günleri ile ilgili törenlere katılmak• Satranç, Dama, Mangala gibi zekâ oyunlarının öğrencilerle tanınıp oynanmasını sağlamak	Hizmet-9: Mali İşlemler <ul style="list-style-type: none">• Personelin her türlü özlük işlemlerinden okuldan yapılabilecek olanları İl MEM koordinesi ile yürütmek• MEBBİS sistemi üzerinden e-personel modülün de personelle ilgili bilgileri güncel tutmak ve kişisel verileri korumak• Kurum Bütçesini Hazırlama ve Yürütme• Personelin maaş, ücret, emeklilik vs. iş ve işlemlerinin KBS Sisteminde sağlıklı bir şekilde yürütülmesi için tedbirler almak• Alım-Satım İşlerini Yamak• Taşınırmlarla ilgili iş ve işlerin KBS Sisteminde Taşınır Eşya Modülü üzerinden sağlıklı bir şekilde yürütülmesi için tedbirler almak• Okul ali birliği gelir ve giderlerinin TEFBİS modülüne işlenmesini sağlama
--	--

FAALİYET ALANI: ÖĞRETİM	FAALİYET ALANI: YETİŞKİN EĞİTİMİ VE VELİLERLE İLİŞKİLER
Hizmet-4: Öğretim Hizmetleri <ul style="list-style-type: none">• Program geliştirme çalışmalarına katkıda bulunma• Öğrenci başarısını geliştirmek için çalışmalar yapmak• Öğretim programları, yöntem ve teknikler, ölçme ve değerlendirme çalışmalarında öğretmen, öğrenci ve velileri bilgilendirmek	Hizmet-10: Velilerle İlgili Hizmetler <ul style="list-style-type: none">• Veli toplantıları• Veli iletişim hizmetleri• Okul-Aile Birliği faaliyetleri• Anne Eğitimi Çalışmaları
Hizmet-5: Rehberlik Hizmetleri <ul style="list-style-type: none">• Okuldaki rehberlik hizmetlerini planlama• Rehberlik hizmetlerinin yürütülmesi ile ilgili gerekli kurul ve komisyonları kurma ve çalıştırma• RAM ile ilgili iş birliği yapma• Kaynaştırma eğitimi alan bireylerle ilgili iş ve işlemleri yapma• Şiddet eylem planını hazırlama ve uygulama	Hizmet-10:Denetim Hizmetlerinin Yürütülmesi <ul style="list-style-type: none">• Okul içindeki şikâyetlerin değerlendirilmesini sağlama• Ön inceleme işlemlerinin yürütülmesini takip etme• Denetim çalışmalarının sonuçlarını inceleme ve değerlendirme• Okuldaki iş ve işlemlerin denetime hazır halde olmasını sağlama• Mevzuatın uygulanmasında tereddüde düşülen hususlarda üst birimlerden görüş alma ve bunu paylaşma



Hizmet-6:Kurtarma ve Koruma Hizmetleri

Okuldaki arama, kurtarma ve koruma hizmetleri için İl MEM ve AFAD hizmetleri birimi koordinesinde hazırlanması gereken planları hazırlama

- Okuldaki arama, kurtarma ve koruma hizmetleri için İl MEM ve AFAD hizmetleri birimi koordinesinde kurulması gerekli ekipleri kurma, bunlara eğitim verme ve görevlerini tebliğ etme
- Her hangi bir felaket ve tehlike anında okulun boşaltılması ve toplanma yerlerinde toplanması için gerekli planlamaları, yer tespitlerini ve tatbikatları yapma, sonuçları paylaşma ve ilgili üst birimlere rapor etme
- Okulun nöbet görevlerini planlama ve ilgililere tebliğ etme
- Yangın söndürme donanımlarını tedarik etme ve kontrollerini yaptırma

Okulumuzda öğrencilerimizin kayıt, nakil, devam-devamsızlık, not, işlemleri, mesaj vb. e-okul yönetim bilgi sistemi üzerinden yapılmaktadır.

Öğretmenlerimizin özlük, derece-kademe, terfi, hizmet içi eğitim, maaş ve ek ders işlemleri İl Milli Eğitim Müdürlüğü tarafından MEBBİS ve KBS sistemleri üzerinden yapılmaktadır. Okulumuzun mali işlemleri ilgili yönetmeliklere uygun olarak yapılmaktadır.

Okulumuzun rehberlik hizmetleri sınıf rehber öğretmenleri ve okul Rehber Öğretmen/Psikolojik Danışmanları tarafından yapılmaktadır.

Okulumuz, İl ve İlçe Milli Eğitim Müdürlüğümüz tarafından düzenlenen sosyal, kültürel ve sportif yarışmalara katılmaktadır.

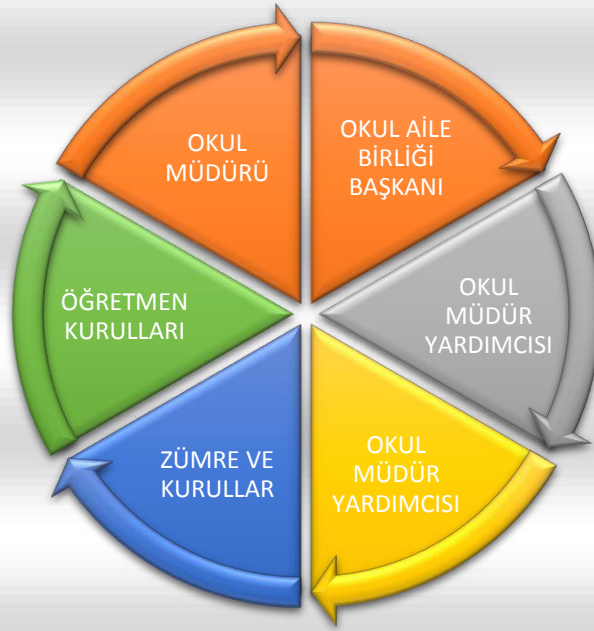


Tablo 2. Okul Ürün ve Hizmet Listesi

öğrenci kayıt, kabul ve devam işleri	eğitim hizmetleri
öğrenci başarısının değerlendirilmesi	öğretim hizmetleri
sınav işleri	toplum hizmetleri
sınıf geçme işleri	kulüp çalışmaları
öğrenim ve öğrenci belgesi düzenleme işleri	diploma mezunlar
personel işleri	sosyal, kültürel ve sportif etkinlikler
öğrenci davranışlarının değerlendirilmesi	okul çevre ilişkileri
öğrenci sağlığı ve güvenliği	rehberlik

2.6. Paydaş Analizi

Kurumumuzun temel paydaşları öğrenci, veli ve öğretmen olmakla birlikte eğitimin dışsal etkisi nedeniyle okul çevresinde etkileşim içinde olunan geniş bir paydaş kitlesi bulunmaktadır. Paydaşlarımızın görüşleri anket, toplantı, dilek ve istek kutuları, elektronik ortamda iletilen önerilerde dâhil olmak üzere çeşitli yöntemlerle sürekli olarak alınmaktadır.



Şekil 1. Paydaş Listesi Şeması

Paydaş anketlerine ilişkin ortaya çıkan temel sonuçlara altta yer verilmiştir:

Öğrenci Anketi Sonuçları:

Öğrencilerimizin %32' sine uyguladığımız anketler sonucunda; öğrencilerimizin %90' ı okulumuzun teknolojik altyapısından öğretmenlerimizden ders işleyişinden, okulumuzdaki sosyal kültürel etkinlikler, gezilerden ve temizlikten çok memnun olmakla birlikte, % 65'i kantinimizin geliştirilmesini ve yeni bina yapılmasını istemektedirler.

İç paydaşlar, Okulumuz öğretmenlerinin %91' ine uyguladığımız anket sonucunda öğretmenlerimizin %90' ı İdarenin herkesi karar alma mekanizmasına katmasından, %95'i okulun hijyeninden, teknolojik altyapıdan çok memnun olduğunu biraz daha geliştirilmesi gerektiğini belirtmiştir.



Dış paydaşlar, Öğrenci velilerimizin %15 ine uyguladığımız anket sonucunda velilerimizin %90 'ı okulumuz personelinin ilgili davranışlarından ve faaliyetlerden ve % 100'ü güvenlikten olumlu yönde puanlamış, %60'ı okulumuzun bahçesinin düzenlenmesi, yeni bina yapılması konusunda ve kantinin bazı yönlerden eksikliklerinin giderilmesini istemiştir. Okul/kurumda, tüm paydaşların katılım fırsatlarına sahip olması önemlidir. Bunun için anahtar fırsat, onları stratejik planlama sürecine dâhil etmektir. Bu süreçte paydaşların görüşlerinin alınması ve değerlendirilmesi çok önemlidir.

Yapılan değerlendirmeler; ihtiyaç ve beklentilerin belirlenerek daha anlaşır hâle gelmesi; iletişim kanallarının açık tutulması, paydaşlara sürecin bir parçası olduklarını hissettirerek onların okul/kurumun misyonlarını daha iyi uygulamasına faydalı olur.

Paydaş analizi; anket uygulaması, mülakat, atölye çalışması, toplantı gibi farklı şekillerde gerçekleştirilebilir. Paydaş anketi sonuçlarına ve yorumlamalarına bu bölümde yer verilmelidir. Okul/kurumlar için -kolay ve uygulanabilir olması açısından- uygun olan iç ve dış paydaş anket örnekleri Ek-4'te verilmiştir.



2.6.1. Anketler:

Tablo 6: Öğrenci Anketi Sonuçları: 294 katılımcı

SORULAR	Kesinlikle Katılıyorum	Katılıyorum	Kısmen Katılıyorum	Katılmıyorum
Öğretmenlerimle ve okul müdürümle ihtiyaç duyduğumda rahatlıkla görüşebilirim. %	28	49,5	18,5	4
Okulun rehberlik servisinden yeterince yararlanabiliyorum.%	19,6	46,7	24,1	9,5
Okula ilettiğimiz isteklerimiz ve önerilerimiz imkânlar dâhilinde dikkate alınır. %	16	37,5	32	14,5
Okulda kendimi güvende hissediyorum%	32	41	19,5	7,5
Öğretmenler yeniliğe açık olarak derslerin işlenişinde çeşitli yöntemler kullanmaktadır. %	26	49	17,5	7,5
Teneffüslerde ihtiyaçlarımı giderebiliyorum.%	15,5	29,5	23	32
Okulun içi ve dışı temizdir. %	10,5	30	34,5	25
Okulun binası ve diğer fiziki mekânlar yeterlidir. %	27,5	43	18,5	11
Okul kantininde satılan malzemeler sağlıklı ve güvenlidir. %	10	25	38	27
Okulumuzda yeterli miktarda sanatsal ve kültürel faaliyetler düzenlenmektedir.%	27	37,5	24	11,5

Tablo 7: Öğretmen Anketi Sonuçları: 32 katılımcı

SORULAR	Kesinlikle Katılıyorum	Katılıyorum	Kısmen Katılıyorum	Katılmıyorum
Okulumuzda alınan kararlar, çalışanların katılımıyla alınır.%	16,7	25	39,6	18,8
Kurumdaki tüm duyurular çalışanlara zamanında iletilir. %	37,5	45,8	16,7	-
Her türlü ödüllendirmede adil olma, tarafsızlık ve objektiflik esastır.%	16,7	35,4	33,3	14,6
Kendimi, okulun değerli bir üyesi olarak görürüm.%	25	33,3	33,3	8,3
Okul, teknik araç ve gereç yönünden yeterli donanıma sahiptir.%	14,6	35,4	37,5	12,5
Okulda öğretmenler arasında ayırım yapılmamaktadır.%	12,5	41,7	27,1	18,8
Okulumuzda sadece öğretmenlerin kullanımına tahsis edilmiş yerler yeterlidir.%	27,1	45,8	20,8	6,3
Yöneticilerimiz, öğretmenlerin yaratıcı ve yenilikçi düşünceler üretmeye kalktığında onları teşvik etmektedir.%	25	47,9	28,8	8,3
Alanıma ilişkin yenilik ve gelişmeleri takip eder ve kendimi güncellerim.%	41,7	50	8,3	-
Yöneticiler okulun vizyonunu, stratejilerini, iyileştirmeye açık alanlarını vs. çalışanlarla paylaşır.	22,9	43,8	27,1	6,3

Okulumuzun Olumlu (başarılı) Yönlerine İlişkin Görüşleriniz.	<ul style="list-style-type: none">-Okul çalışanlarının önceliğinin, öğrenciler olması.-Öğrenciler için sosyal ve kültürel faaliyetlerin yapılması.-Ortak değerlere önem verilmesi-Dinamik öğretmen kadrosunun olması-Okulumuzun öğrenci güvenliği açısından yeterli olması
Okulumuzun Olumsuz (Başarısız) Yönlerine İlişkin Görüşleriniz.	<ul style="list-style-type: none">-Çalışanlar arasında ki iletişim eksikliği.-Alınan ortak kararların düzenli işlememesi.-Öğretmenlerin motivasyonunu artırıcı faaliyetlerin yapılmaması.-Veli katkısının sağlanamaması



Tablo 8: Veli Anketi Sonuçları: Öğretmen Algısı.

SORULAR	Kesinlikle Katılıyorum	Katılıyorum	Kısmen Katılıyorum	Katılmıyorum
İhtiyaç duyduğumda okul çalışanlarıyla rahatlıkla görüşebiliyorum.%	35,1	47,5	13,4	4
Öğrencimle ilgili konularda okulda rehberlik hizmeti alabiliyorum%	27	51,5	14,5	7
Okula ilettiğim istek ve şikâyetlerim dikkate alınıyor.%	17,8	44,1	28,2	9,9
Öğretmenler yeniliğe açık olarak derslerin işlenişinde çeşitli yöntemler kullanmaktadır.%	27,7	42,1	24,3	5,9
Okulda yabancı kişilere karşı güvenlik önlemleri alınmaktadır.%	21,3	35,6	25,7	17,3
E-Okul Veli Bilgilendirme Sistemi ile okulun internet sayfasını düzenli olarak takip ediyorum.%	34,7	42,6	17,8	5

Tablo 9: Veli Anketi Sonuçları: Fiziki Yapı ve Sanatsal Etkinlikler.

SORULAR	Kesinlikle Katılıyorum	Katılıyorum	Kısmen Katılıyorum	Katılmıyorum
Okul, teknik araç ve gereç yönünden yeterli donanıma sahiptir.%	13,9	39,6	37,6	8,9
Okul temiz ve bakımlıdır. %	10,4	30,2	40,1	19,3
Okulun binası ve diğer fiziki mekânlar yeterlidir.%	17,3	44,6	29,7	8,4
Okulumuzda yeterli miktarda sanatsal ve kültürel faaliyetler düzenlenmektedir %	20,8	39,1	27,7	12,4



İç paydaşlarımızın planın oluşumuna, uygulanmasına ve gelişimine önemli katkılar sağlayacakları gerçeğinden yola çıkarak, iç paydaşlarımızın, okulumuzdan beklentilerini ve isteklerini belirlemek amacıyla iç paydaşlarla toplantılar yaparak anketler uygulanmıştır. Anketler belirtilen paydaşlara internet ortamından gönderilmiştir. Paydaş görüşü için gönderilen anketler belirtilen tarihte müdürlüğümüze ulaşmış ve stratejik planlama ekibi belirli aralıklarla toplanarak paydaşlardan gelen verileri raporlaştırma çalışmalarını tamamlamıştır. Bu çalışmanın sonunda ortaya çıkan durum aşağıya çıkarılmıştır. Uygulanan anketlerin analizleri sonucunda GZFT Analizi çalışmaları yapılmıştır.

2.6.2. İç Paydaşların Okulumuz Hakkındaki Görüşleri

Kurumun Olumlu Yönleri

1. Okulun geçmişten gelen belli bir kültürünün olması
2. Velilerin okula karşı ilgisi, tutumları, desteği
3. Dinamik öğretmen kadrosunun olması
4. Tercih edilen bir okul olması
5. Okulun merkezi bir yerde olması
6. Geçmişten bugüne başarısı
7. Her sınıfta akıllı tahta olması
8. Rehberlik servisinin çalışmaları

Kurumun Geliştirilmesi Gereken Yönleri

1. Öğrenci profilinin geçmişe göre düşük olması
2. Birlik ve beraberliği sağlayacak organizasyonların azlığı
3. Lise giriş sınavlarındaki başarımız
4. Veli katılımının az olması

Kurumdan Beklentiler

- 1- Kurum içi birleştirici etkinliklerin artırılması
- 2- Lise giriş sınav başarısının artırılması
- 3- Ders araç, gereç ve donatım eksikliğinin giderilmesi
- 4- Okul fiziki yapının geliştirilmesi
- 5- Deneme sınavlarının sistemli olarak yapılması ve planlanması
- 6- Sosyal, sportif, kültürel etkinliklerin artırılması



2.6.3. Dış Paydaşların Okulumuz Hakkındaki Görüşleri

Okulumuz dış paydaşlarla uyumlu olarak çalışmakta, gelen olumlu veya olumsuz eleştirilere kulak verip değerlendirmeye çalışmaktadır. Dış paydaşlarımıza uyguladığımız anket ve görüşmeler sonucunda olumlu yönlerimiz, geliştirilmesi gereken yönlerimiz ve beklentilerimiz aşağıda belirtilmiştir.

Kurumun Olumlu Yönleri

1. Okulun hizmetlerine ulaşma (Rehberlik – Öğretmen – İdare)
2. Okulun iletişiminin güçlü olması (Öğretmen – İdare vb)
3. Rehberlik ve yönlendirme hizmetleri
4. Okul öğrenci işlerinin tam ve zamanında eksiksiz yapılması
5. Okulun düzenlediği sosyal kültürel faaliyetler

Kurumun Geliştirilmesi Gereken Yönleri

1. Okulun temizlik ve bakımı

Kurumdan Beklentiler

1. Okul güvenliğinin geliştirilmesi
2. Dış paydaşlarla iletişimin daha da geliştirilmesi



2.7. Kurum İçi Analiz

Okulun Mevcut Durumu: Temel İstatistikler

Okulumuzun temel girdilerine ilişkin bilgiler altta yer alan okul künyesine ilişkin tabloda yer almaktadır.

Tablo 3. Temel Bilgiler Tablosu

İli: SAMSUN		İlçesi: 19 MAYIS			
Adres:	Cumhuriyet Mah. Barbaros Cad. No: 32 19 Mayıs/SAMSUN	Coğrafi Konum (link):	http://19mayisimamhatipoo.meb.k12.tr/tema/iletisim.php		
Telefon Numarası:	(362) 5112294	Faks Numarası:	-----		
e- Posta Adresi:	764004@meb.k12.tr	Web sayfası adresi:	http://19mayisimamhatipoo.meb.k12.tr/.meb.k12.tr/		
Kurum Kodu:	764004	Öğretim Şekli:	Tam Gün		
Okulun Hizmete Giriş Tarihi: 2018		Toplam Çalışan Sayısı	38		
Öğrenci Sayısı:	Kız	169	Öğretmen Sayısı	Kadın	25
	Erkek	127		Erkek	11
	Toplam	296		Toplam	36
Derslik Başına Düşen Öğrenci Sayısı		19,73	Şube Başına Düşen Öğrenci Sayısı		19,73
Öğretmen Başına Düşen Öğrenci Sayısı		8,22	Şube Başına 30'dan Fazla Öğrencisi Olan Şube Sayısı		Yok
Öğrenci Başına Düşen Toplam Gider Miktarı		125,00 TL	Öğretmenlerin Kurumdaki Ortalama Görev Süresi		8

Tablo 4.Okul/Kurum İçi Analiz İçerik Tablosu

Okul/Kurum İçi	Analiz İçerik Tablosu
Öğrenci sayıları	5. Sınıf: 92 6. Sınıf: 62 7. Sınıf: 74 8. Sınıf: 67 Kaynaştırma Öğrencileri: 2 Yabancı Uyrukları: 24
Akademik başarı verileri	e-Okul kayıtları kullanılarak erişim sağlanabilir.
Sosyal-kültürel-bilimsel ve sportif başarı verileri	Masa Tenisi 3 İl Birinciliği, 2 İl üçüncülüğü bulunmaktadır. Güreşte 2 il birinciliği bulunmaktadır.
Öğrenme stilleri envanteri	Okul rehberlik servisi tarafından uygulanmaktadır.
Devam-devamsızlık verileri	6 sürekli devamsız öğrenci bulunmakta olup gerekli yazışmalar ve işlemler devam etmektedir.
Okul disiplini etkileyen faktörler anketi	Okul rehberlik servisi tarafından uygulanmaktadır.
İnsan kaynakları verileri	İdareci, öğretmen ve destek personeline listeler altta sunulmuştur.
Öğretmenlerin hizmet içi eğitime katılma oranları	%91



Öğrenme ortamı verileri	Okul yerleşkesine ilişkin bilgiler tablosunda verilmiştir.
Okul/kurum ortamını değerlendirme anketi	Okul rehberlik servisi tarafından uygulanmaktadır.

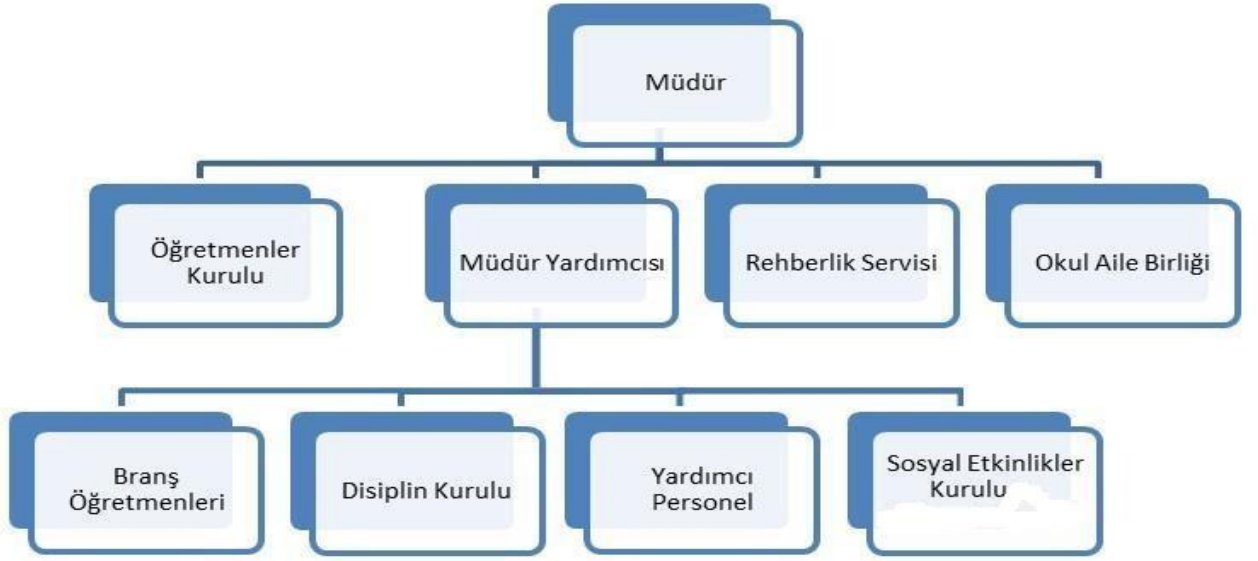
Okulumuz Bina ve Alanları

Okulumuzun binası ile açık ve kapalı alanlarına ilişkin temel bilgiler altta yer almaktadır.

Okul Yerleşkesine İlişkin Bilgiler

Okul Bölümleri		Özel Alanlar	Var	Yok
Okul Kat Sayısı	Zemin+1 (ek bina 1 kat)	Çok Amaçlı Salon		X
Derslik Sayısı	15	Çok Amaçlı Saha		X
Derslik Alanları (m2)	450	Kütüphane	X	
Kullanılan Derslik Sayısı	15	Fen Lab.		X
Şube Sayısı	15	Bilgisayar Lab.		
İdari Odaların Alanı (m2)	50	İş Atölyesi		X
Öğretmenler Odası (m2)	45	Beceri Atölyesi		X
Okul Oturma Alanı (m2)	450	Pansiyon		X
Okul Bahçesi (Açık Alan)(m2)	4000			
Okul Kapalı Alan (m2)	2000			
Sanatsal, bilimsel ve sportif amaçlı toplam alan (m ²)	80			
Kantin (m2)	60			
Tuvalet Sayısı	5			
Diğer (Rehberlik Servisi)	1			

2.7.1. Teşkilat Yapısı



2.7.2. İnsan Kaynakları

Çalışan Bilgileri Tablosu

Unvan	Erkek	Kadın	Toplam
Okul Müdürü	1	-	1
Müdür Yardımcısı	1		1
Branş Öğretmeni	9	24	33
Rehber Öğretmen		1	1
İdari Personel		1	1
Yardımcı Personel	1		1
Güvenlik Personeli			
Toplam Çalışan Sayıları	12	26	38



BÜRO PERSONELİ

Stratejik Plan Komisyon Üyesi Resmi Yazışmalar
Sivil Savunma

YARDIMCI HİZMETLER PERSONELİ

Sivil Savunma Temizlik işleri

Tablo: Okul/Kurumlarda Oluşturulan Birimler:

Görevler	Görevle ilgili bölüm, birim, kurul/komisyon adı	Görevle ilgili işbirliği (paydaşlar)	Hedef kitle
Komisyon üyeleri faaliyetlerin takibini yapar, raporlarını düzenler. Okulun, öğretmenlere, velilere ve öğrencilere daha iyi tanıtımını sağlayarak eğitim çitasını yükseltir	Stratejik Plan	Müdür-Md.Yrd. Öğretmen- Gönüllü Veliler- Muhtar- Öğrenci	Öğrenciler- Veliler
Eğitimde Kalite Yönetimi Sistemi Kurum Raporunu hazırlar ve sunar. Okulun öncelikli sorun ya da ihtiyaçları tespit edilir, Balık Kılçığı ve Ağaç Diyagramı ile çözüme ulaşmasını sağlar.	Eğitimde Kalite Yönetimi Sistemi	Özel ve Resmi Kurumlar	Öğrenciler- Veliler
Okulun ihtiyaçlarına yönelik rehberlik çerçeve programını hazırlar.	Psikolojik danışma ve rehberlik hizmetleri yürütme komisyonu	Öğretmen- Öğrenciler- Veliler, Özel ve resmi Kuruluşlar	Öğrenciler- Veliler, Çalışanlar
Özel eğitime gereksinimi olan öğrencilerle ilgili çalışmaları planlar ve yürütür.	BEP Komisyonu	RAM, Öğretmen- Hastane Çocuk Psikiyatr Sevisi- Öğrenciler	Öğrenciler- Veliler

Eğitim öğretim hizmetlerinin kaliteli yürütülmesi için planlama ve değerlendirme çalışmalarını yürütür.	Öğretmenler kurulu	Öğretmen-Öğrenciler-Veliler Özel ve Resmi Kurumlar, Belediyeler	Öğrenciler-Veliler,
Kurum çıkarına olan en uygun, en kaliteli ürünün girdisini sağlar.	İhale Komisyonu	Öğretmen-Öğrenciler-Veliler	Öğrenciler-Veliler, Çalışanlar
Bağış ve yardımlar; yaygın eğitim hizmetlerinin yayg. niteliğinin artırılması amacıyla gönüllü kişi ve kuruluşlar tarafından gönüllülük esasına dayalı olarak alınır. (MEB Yaygın Eğitim Kurumları Yön. Madde, 135)	Okul-Aile Birliği		

Okul /Kurum İnsan Kaynakları

19 Mayıs İmam Hatip Ortaokulu 38 personelle hizmet vermeye devam etmektedir.

Yöneticilerin, öğretmenlerin, memurların ve yardımcı personelin eğitim durumları aşağıdaki tabloda verilmiştir.

Tablo: İdareci sayısı

Sıra Nu.	Görevi	Erkek	Kadın	Toplam
1	Müdür	1	-	1
2	Md. Yrd.	1		1

Tablo: 2022 Yılı İtibari İle 19MAYIS İMAM HATİP ORTAOKULU Çalışanlarının Eğitim Düzeyi

Okullar	Kadrolu Kurum Çalışanları Öğrenim Durumu (Kişi)	Görevlendirme Çalışanların Öğrenim Durumu (Kişi)	Sözleşmeli Personelin Öğrenim Durumu (Kişi)	Toplam (Kişi)
Lise	2	-	-	2
Ön Lisans	-	-	-	-
Lisans	33	-	-	33
Y.Lisans	3	-	-	3
Toplam(kişi)	38	-	-	38



Tablo: Öğretmenlere İlişkin Bilgiler (Ocak 2024)

	Branşı	Erkek	Kadın	Toplam
1	Meslek dersleri	-	1	1
2	Rehber Öğretmen		1	1
3	Türkçe Öğretmeni	1	5	6
4	Matematik Öğretmeni	1	4	5
5	Fen ve Teknoloji Öğretmeni	3	1	4
6	Sosyal Bilgiler Öğretmeni	1	2	3
7	İngilizce Öğretmeni	1	2	3
8	Görsel San. Öğretmeni	-	1	1
9	Teknoloji Tasarım Öğretmeni	-	1	1
10	Beden Eğitimi Öğretmeni	1		1
11	Din kültürü ve Ahlak Bilgisi Öğretmeni	-	5	5
12	Müzik Öğretmeni	-	1	1
13	Bilişim Teknolojileri Öğretmeni	-	1	1
14	Destek Öğretmeni	1	1	2
TOPLAM		9	26	35

Tablo: Öğretmenlerin Yaş İtibari ile Dağılımı (Ocak 2024)

Yaş Düzeyleri	Kişi Sayısı
20-30	3
31-40	20
41-50	10
51+...	2



Tablo: Okul Personel Listesi

SIRA NO	ADI-SOYADI	GÖREVİ	AÇIKLAMA
1	MUSTAFA AYDOĞAN	OKUL MÜDÜRÜ	
2	CENGİZ REVİ	MÜDÜR YARD.	
4	A. Emin BAYRAMOĞLU	TÜRKÇE	
5	Buket CAN	TÜRKÇE	
6	Şule DOĞANAY ALTUN	TÜRKÇE	
7	Jale NAMVER	TÜRKÇE	
8	Dilek Uzuner GÜL	TÜRKÇE	
9	Gülşah Akarsu GÖZÜTOK	REHBERLİK	
11	Mesude BAYRAM	DİN KÜLTÜRÜ	
12	Pakize Çakmak ŞENER	DİN KÜLTÜRÜ	
13	Hatice SÜRMEİ	DİN KÜLTÜRÜ	
14	HİCRET YÜCE ÖZDEMİR	DİN KÜLTÜRÜ	
15	Filiz AYGÜN	DİN KÜLTÜRÜ	
16	İlknur ATEŞ	MATEMATİK	
17	Hülya GÖKTÜRK	MATEMATİK	
18	Uğur KARALI	MATEMATİK	
19	Fadime ŞİRİN KARADAĞ	MATEMATİK	
20	Umut DAĞ	FEN BİLİMLERİ	
21	Fatih KOÇBIYIK	FEN BİLİMLERİ	
22	FATMA ÇELİK	FEN BİLİMLERİ	
23	Filiz ÇIRAK	SOSYLA BİLGİLER	
24	Muzaffer KUTLU	SOSYLA BİLGİLER	
25	Funda COŞKUN	İNGİLİZCE	
26	Kenan İSMİLLİ	İNGİLİZCE	
27	Kübra KAHRAMANOĞLU	İNGİLİZCE	
28	Bağgöl GÖÇMEN	TEKNOLOJİ T.	
29	Nebahat KOÇ	GÖRSEL S.	
30	Şebnem YILMAZ	BİLİŞİM T.	
31	Ezgi ŞENEL	MÜZİK	
32	Bilal Cumhuri OLGUN	BEDEN EĞİTİMİ	
33	Nurcan ŞEN	ARAPÇA	
34	Tuğba İTİK (Görevln)	SOSYLA BİLGİLER	
35	Yasemin AKMAN (Görevln)	TÜRKÇE	
36	Rabia AKBAY (Görevln)	MATEMATİK	
37	Fatih AKSEL	DESTEK EĞİTİM	
38	Oktay TEMEL (Görevln)	FEN BİLİMLERİ	



Tablo: Çalışanların Görev Dağılımı

S.NU.	ÇALIŞANIN UNVANI	GÖREVLERİ
1	OKUL MÜDÜRÜ	MADDE 39 - (1) Okul öncesi eğitim ve ilköğretim kurumları, ilgili mevzuat hükümleri doğrultusunda diğer çalışanlarla birlikte müdür tarafından yönetilir. Müdür; okulun öğrenci, her türlü eğitim ve öğretim, yönetim, personel, tahakkuk, taşınır mal, yazışma, eğitici ve sosyal etkinlikler, yatılılık, bursluluk, taşınmalı eğitim, güvenlik, beslenme, bakım, koruma, temizlik, düzen, nöbet, halkla ilişkiler ve benzeri görevler ile Bakanlık ve il/ilçe millî eğitim müdürlüklerince verilen görevler ile görev tanımında belirtilen diğer görevlerin yerine getirilmesini sağlar.
2	MÜDÜR YARDIMCISI	MADDE 41 - (1) Müdürün okulda olmadığı zamanlarda müdüre vekâlet eder. Müdür yardımcısı, görev tanımında belirtilen görevler ile müdür tarafından verilen görevleri yerine getirir.



3	ÖĞRETMENLER	<p>MADDE 43 - (1) Okul öncesi ve ilköğretim kurumu öğretmenleri, kendilerine verilen grup/sınıf/Çubede eğitim ve Eğitim-öğretim faaliyetlerini, eğitim ve öğretim programında belirtilen esaslara göre planlamak ve uygulamak, ders dışında okuldaki eğitim ve öğretim işlerine etkin bir biçimde katılmak ve bu konularda mevzuatta belirtilen görevleri yerine getirmekle yükümlüdür.</p> <p>(2) İlkokullarda sınıf öğretmenleri, okuttukları sınıfı bir üst sınıfta da okuturlar. Ancak istekleri yönetimce uygun görülmesi hâlinde başka bir sınıfı da okutabilirler.</p> <p>(3) İlkokullarda Yabancı Dil ile Din Kültürü ve Ahlak Bilgisi derslerinin alan öğretmenlerince okutulması esastır. Ancak, ihtiyacın alan öğretmenlerince karşılanamaması durumunda bu dersler, yüksek öğrenimlerini söz konusu alanlarda yapan sınıf öğretmenleri veya sınıf öğretmeni olup bu alanda hizmet içi eğitim sertifikası almış öğretmenler tarafından ders değişimi yolu ile okutulabilir. Bunun da mümkün olmadığı durumlarda bu dersler sınıf öğretmenince okutulmaya devam edilir.</p> <p>(4) İlkokullarda Yabancı Dil ile Din Kültürü ve Ahlak Bilgisi dersleri, alan öğretmenlerince okutulduğunda sınıf öğretmenleri bu ders saatlerinde yönetimce verilen eğitim ve öğretim görevlerini yapar.</p> <p>(5) Öğretmenler yaz ve dinlenme tatillerinde izinli sayılırlar. Hastalık ve diğer mazeret izinleri dışında ayrıca yıllık izin verilmez.</p> <p>(6) Öğretmenlere, eğitim, öğretim ve yönetim görevlerinden başka bir görev verilemez.</p>
----------	--------------------	---



4	MEMUR	<p>29/08/2009 Tarih ve 27334 sayılı Okul Öncesi Eğitim Kurumları Yönetmeliğinin 26. Maddesi gereği Memurun görevleri;</p> <p>Okul müdürü tarafından verilen yazışmaları yürütür. Gelen-giden yazılarla ilgili dosya ve defterleri tutar. Yazışmaların asıl ve örneklerinin dosyalanarak saklar.</p> <p>Okulda görevli personelin özlük dosyalarını tutar, bunlarla ilgili değişiklikleri işler, personele tebliğ eder.</p> <p>Gereken yazıların personele tebliğ eder.</p> <p>Kurum personeline ait ders, ek ders, ücretlerinin hazırlar, bunlarla ilgili yazı belge, dosya ve defterleri düzenler ve muhafaza eder. Kurum personeline ait, sigorta işlemlerini takip eder, bunlarla ilgili yazı belge, dosya ve defterleri düzenler ve muhafaza eder. 18/01/2007 tarihli ve 26407 sayılı Resmi Gazetede yayınlanan</p> <p>Taşınır Mal Yönetmeliğine uygun olarak okulun ambar memurluğu ve taşınır mal kayıt ve kontrol yetkilisi görevlerini yürütür.</p>
5	YARDIMCI HİZMETLER PERSONELİ	<p>29/08/2009 Tarih ve 27334 sayılı Okul Öncesi Eğitim Kurumları Yönetmeliğinin 33. Maddesi gereği Yardımcı Personelin görevleri;</p> <p>Okul binası ve okuldaki eşyaların temizlik ve bakımını yapar. Okula gelen giden çeşitli malzeme ve araç gerecin gerekli yerlere taşır ve yerleştirir. Okul yönetimince yapılacak planlama ve iş bölümüne göre her türlü yazı ve dosyanın dağıtılması ve toplanmasını sağlar. Okul bahçesinin ve bahçe araç gerecinin temizlik ve bakım işleri, Temizlik eylem planına göre çalışmaların düzenli olarak yürütülmesini sağlar.</p> <p>Girişte öğrencileri karşılar, çıkışta çocukların velilere teslim edilmesini sağlar.</p>



Tablo: Okul/Kurum Rehberlik Hizmetleri (Ocak 2024)

Mevcut Kapasite				Mevcut Kapasite Kullanımı ve Performans					
Psikolojik Danışman Norm Sayısı	Görev Yapan Psikolojik Danışman Sayısı	İhtiyaç Duyulan Psikolojik Danışman	Görüşme Odası Sayısı	Danışmanlık Hizmeti Alan			Rehberlik Hizmetleri İle İlgili Düzenlenen Eğitim/Paylaşım Toplantısı Vb.		
				Öğrenci	Öğretmen	Veli Sayısı	Öğretmenlere	Öğrencilere	Velilere
1	1	-	1	295	36	290	5	13	4

Tablo5.Çalışanların Görev Dağılımı

Çalışanın Ünvanı	Görevleri
Okul/Kurum Müdürü	Okulda Eğitim-Öğretim ile ilgili iş ve işlemlerin yürütülmesini sağlamak.
Müdür BaşYardımcısı	-
Müdür Yardımcısı	Okulda Eğitim-Öğretim ile ilgili iş ve işlemlerin yürütülmesi için mevzuat çerçevesinde gerekli çalışmaları yürütmek.
Atölyeye BölümŞefleri	-
Öğretmenler	Kendilerine verilen ders görevi ve eğitim-öğretimle ilgili iş ve işlemleri yürütmek.
Yönetim İşleri ve Büro Memuru	Okul müdürü tarafından kendisine verilen büro ve yönetim işlerini yürütmek.
Yardımcı Hizmetler Personeli	Okul müdürü tarafından kendisine verilen yardımcı hizmetler sınıfına ait iş ve işlemleri yürütmek.

Tablo6.İdari Personelin Hizmet Süresine İlişkin Bilgiler

HizmetSüreleri	2024 Yıl İtibarıyla	
	Kişi Sayısı	%
1-4Yıl	1	33,33
5-6Yıl	-	
7-10Yıl	-	
10.....Üzeri	2	66,66

Tablo7.Okul/Kurumda Oluşan Yönetici Sirkülasyonu Oranı

	YılıçerisindeOkul/KurumdanAyrılan Yönetici Sayısı			YılıçerisindeOkul/KurumdaGöreve Başlayan Yönetici Sayısı		
	2021	2022	2023	2021	2022	2023
TOPLAM	0	0	2	0	0	2

**Tablo8.İdari Personelin Katıldığı Hizmet İçi Programları**

Adı ve Soyadı	Görevi	Katıldığı Çalışmanın Adı	Katıldığı Yıl	Belge No
Mustafa AYDOĞAN	Müdür	MEB Birim Amirlerinin Öğretmen Bilgilendirme Semineri	2023	2023007736
Mustafa AYDOĞAN	Müdür	Risk Değerlendirme Eğitimi	2023	20244550166
Mustafa AYDOĞAN	Müdür	Okul Kültürünün Geliştirilmesi	2023	2023003856
Mustafa AYDOĞAN	Müdür	Aday Öğretmen Yetiştirme Programı	2023	2023000262
Cengiz Revi	Müdüryardımcısı	Etik Eğitimi Semineri	2023	2023550922
Cengiz Revi	Müdüryardımcısı	Meb Birim Amirlerinin Öğretmen Bilgilendirme Semineri	2023	2023007736
Cengiz Revi	Müdüryardımcısı	Okul Yöneticileri Rehberli Koor. Semineri	2023	2023007735
Cengiz Revi	Müdüryardımcısı	Çalışanların Temel İş Sağlığı Güvenliği Eğ. Kursu	2023	2023550514
Cengiz Revi	Müdüryardımcısı	Bağımlılıkla Mücadele Semineri 1	2023	2023001006

Tablo9.Öğretmenlerin Hizmet Süreleri (Yıl İtibarıyla)

Hizmet Süreleri			Kadın	Erkek	Hizmet Yılı	Toplam
1-3Yıl	2	2	2	0		2
4-6Yıl	2	2	2	0		2
7-10Yıl	2	2	2	0		2
11-15Yıl	8	7	7	1		8
16-20	13	9	9	4		13
20 ve üzeri	9	4	4	5		9

Tablo10.Kurumda Gerçekleşen Öğretmen Sirkülasyonunun Oranı

	Yıl İçerisinde Kurumdan Ayrılan Öğretmen Sayısı			Yıl İçerisinde Kurumda Göreve Başlayan Öğretmen Sayısı		
	2021	2022	2023	2021	2022	2023
TOPLAM	3	2	1	2	2	2

**Tablo11.Kurumdaki Mevcut Hizmetli/Memur Sayısı**

	Görevi	Erkek	Kadın	Eğitim Durumu	Hizmet Yılı	Toplam
1	Memur	0	1	LİSE	0	1
2	Hizmetli	1	0	LİSE	6	1

Tablo12.Çalışanların Görev Dağılımı

Çalışanın Ünvanı	Görevleri
Okul/Kurum Müdürü	Okulda Eğitim-Öğretim ile ilgili iş ve işlemlerin yürütülmesini sağlamak.
MüdürBaş Yardımcısı	-----
MüdürYardımcısı	Okulda Eğitim-Öğretim ile ilgili iş ve işlemlerin yürütülmesi için mevzuat çerçevesinde gerekli çalışmaları yürütmek.
Atölye ve Bölüm Şefleri	-----
Öğretmenler	Kendilerine verilen ders görevi ve eğitim-öğretimle ilgili iş ve işlemleri yürütmek.
Yönetim İşleri ve Büro Memuru	Okul müdürü tarafından kendisine verilen büro ve yönetim işlerini yürütmek.
Yardımcı Hizmetler Personeli	Okul müdürü tarafından kendisine verilen yardımcı hizmetler sınıfına ait iş ve işlemleri yürütmek.

Tablo13.Okul/kurum Rehberlik Hizmetleri

Mevcut Kapasite				Mevcut Kapasite Kullanımı ve Performans					
Psikolojik Danışman Norm Sayısı	Görev Yapan Psikolojik Danışman Sayısı	İhtiyaç Duyulan Psikolojik Danışman Sayısı	Görüşme Odası Sayısı	Danışmanlık Hizmeti Alan			Rehberlik Hizmetleri İle İlgili Düzenlenen Eğitim/Paylaşım Toplantısı vb. Faaliyet Sayısı		
				Öğrenci Sayısı	Öğretmen Sayısı	Veli Sayısı	Öğretmenlere Yönelik	Öğrencilere Yönelik	Velilere Yönelik
1	1	0	1	22	0	13	4	8	5



2.7.3 Teknolojik Düzey

Okul/kurumun teknolojik altyapısı ve teknolojiyi kullanabilme düzeyi belirlenir. Okul/kurumlarda derslerde ve ders dışı etkinliklerde kullanılmakta olan araç gereçlerin sayısı ve ihtiyaç durumu belirlenmelidir. Bu aşamada okul/kurumda hangi işlemlerin elektronik ortamda yapıldığı, gelecekte hangi iş ve işlemlerin elektronik ortamda yapılmasının düşünüldüğü de belirtilmelidir.

Tablo 14. Teknolojik Araç-Gereç Durumu

Araç-Gereçler	2021	2022	2023	İhtiyaç
AKILLI TAHTA	16	16	16	-
BİLGİSAYAR	4	4	4	2

Okul/kurumun fiziki mekânlar açısından mevcut ve ihtiyaç durumunun da ortaya konulması gerekmektedir.

Tablo 15. Fiziki Mekân Durumu

Fiziki Mekân	Var	Yok	Adedi	İhtiyaç	Açıklama
Öğretmen Çalışma Odası	X		1		
Ekipman Odası	X		1		
Kütüphane	X		1		
Rehberlik Servisi	X		1		
Resim Odası		X		1	
Müzik Odası		X		1	
Çok Amaçlı Salon		X		1	
Spor Salonu		X		1	



2.7.4. Mali Kaynaklar

Kurumun mali kaynakları, bütçe büyüklüğü, döner sermaye, okul-aile birliği gelirleri, kantin vb. gelirler ve harcama kalemleri ortaya konulur. Bütçe işlemlerinin kim tarafından yürütüldüğü belirtilir. Enflasyon oranı da dikkate alınarak plan dönemi boyunca gerçekleşecek kaynak artışı tahmini olarak belirlenir.

Tablo 16. Kaynak Tablosu

Kaynaklar	2024	2025	2026	2027	2028
Genel Bütçe	35000	45000	55000	61000	70000
Okul Aile Birliği	10000	15000	20000	25000	30000
Özel İdare					
Kira Gelirleri	20000	25000	30000	35000	40000
Döner Sermaye					
Dış Kaynak/Projeler					
Diğer					
TOPLAM	65000	85000	105000	121000	140000

Okul/kurum bütçesinde giderler aşağıdaki başlıklar altında toplanabilir. Harcama türleri okul/kurumların özelliklerine göre çeşitlilik gösterebilir.

Tablo 17. Harcama Kalemler

Harcama Kalemi	Çeşitleri
Personel	Sözleşmeli olarak çalışan personelin (sekreter temizlik, güvenlik) ücret, vergi, sigorta vb. giderleri
Onarım	Okul/kurum binası ve tesisatlarıyla ilgili her türlü küçük onarım; makine, bilgisayar, yazıcı vb. bakım giderleri
Sosyal-sportif faaliyetler	Etkinlikler ile ilgili giderler
Temizlik	Temizlik malzemeleri alımı
İletişim	Telefon, faks, internet, posta, mesaj giderleri
Kırtasiye	Her türlü kırtasiye ve sarf malzemesi giderleri



Tablo 18. Gelir-Gider Tablosu

YILLAR	2021		2022		2023	
	GELİR	GİDER	GELİR	GİDER	GELİR	GİDER
Temizlik	40000	10000	45000	12000	50000	13000
Küçük Onarım		5000		6000		7000
Bilgisayar Harcamaları		3000		2500		3500
Büro Makinaları Harcamaları		10000		11000		12000
Telefon		-		-		-
Sosyal Faaliyetler		2000		3000		3500
Kırtasiye		10000		10500		11000
GENEL						

2.7.5. İstatistik Veriler

Okul/kurumla ilgili her türlü sayısal veriler geriye dönük olarak (en az 3 yıllık) verilir.

İstatistik veriler kapsamında incelenecek hususlar;

- Öğrenci durumu (genel mevcut, ortalama sınıf mevcudu, mevcudu en fazla olan ve en az olan sınıf mevcudu sayısı, kaynaştırma eğitimine tabi öğrenci sayısı vs.)
- Öğrenci kursları (kurs açılan dersler, katılan öğrenci sayısı, görev alan öğretmenlerin sayısı, kursun akademik başarıya olan katkısı vs.)
- Okul/kurumun akademik başarısı (ulusal düzeyde yapılan sınavlarda başarı sağlayan öğrenci sayısı ve mevcuda oranı, il başarı sırası, sınıfını doğrudan geçen öğrenci sayısı/oranı, sınıf tekrarı yapan öğrenci sayısı/oranı vb.)
- Okul/kurumda yapılan sosyal faaliyetlerin (kutlamalar, anma günü, kermes vb.) neler olduğu, bunlarda görev alan öğretmen, öğrenci velilerin sayısı, katılım oranı belirtilir.
- Okul/kurumda yapılan kültürel faaliyetlerin (gezi, sergi vb.) neler olduğu; kültürel faaliyetlerde görev alan öğretmen, öğrenci velilerin sayısı, katılım oranı belirtilir.
- Okul/kurumun bilimsel araştırmaları (Okulun paydaşlarınca yapılan bilimsel araştırmalar belirtilir.),
- Okul/kurumun bilimsel yayınları (Okul/kurum ya da okul paydaşlarınca yayımlanan kitap, makale vb. bilimsel yayımlardan bahsedilir.),
- Spor kulübü faaliyetleri (Hangi branşlarda takım oluşturulduğu, antrenör sayısı, lisanslı öğrenci sayısı, bu alanda kazanılan başarılar, mezun olduktan sonra spora devam eden öğrenci sayısı vb. belirtilir.),



- Öğrenci devam durumu (öğrencilerin devamsızlık ortalaması, önceki yılda devamsızlıktan kalan öğrenci sayısı, bu yıl sürekli devamsızlık yapan öğrenci sayısı, önceden devamsız olup da devamı sağlanan öğrenci sayısı),
- Sosyal kulüplerin çalışması (kurulan sosyal kulüpler ve bunların gerçekleştirdiği projeler),
- Personel devam durumu (personelin sevk alma durumu, zorunlu izinler hariç alınan izin süreleri, sevk alma sıklığı-haftalık sevk sayısı-alınan rapor sayısı),
- Rehberlik hizmetleri (yararlanan öğrenci sayısı ve diğer faaliyetleri),
- Engelli öğrenciler için kolaylaştırıcı çalışmalar (engelli öğrencilerin sayısı ve engel çeşitleri ile bunların yaşamını kolaylaştırmak için alınan önlemler),
- Okulun dış çevre (MEB, belediye, AB, TÜBİTAK, MEM) tarafından düzenlenen faaliyet ve projelere katılma ve bu projelerden yararlanma durumu,
- Okul/kuruma ulaşım,
- Fiziki mekânlar (Spor salonu, çok amaçlı salon, BTS, laboratuvar, sınıflar, idari odalar, öğretmenler odası vs. kullanıma uygunluğu, kullanılma sıklığı, binanın dış ve iç ses yalıtımı, danışma, ziyaretçi odası vs. belirtilmelidir.),
- Kantin, yemekhane (kantinin işletilme biçimi, ihtiyacı karşılama düzeyi, okula getirisi, öğrencilerin dışarı gitmesini önleme durumu, faydaları),
- Isınma durumu (okulun nasıl ısıtıldığı, yakıt türü, ısınmanın tam sağlanıp sağlanmadığı, sağlanamıyorsa nedenleri, kalorifer görevlisinin eğitimi, belgesi),
- Sivil savunma çalışmaları (yangın tertibatı, yangın tüpü, ikaz alarm zili, elektrik tertibatının kontrolü, baca temizliği, kalorifer kazanının temizliği, sivil savunma tatbikatı vs.),
- Diğer araç ve gereçler (Okulda bulunan ders araçları genel olarak belirtilir etkin kullanımı ile ilgili yapılan çalışmalar ifade edilir.),
- Okul/kurumun yaptığı benzer okullarda olmayan ya da öncülüğünü okulun yaptığı diğer okullara da örnek olan çalışmalar, çevreye bu okuldan yayılan başarılı uygulamalar,
- Okul/kurumun iş birliği yaptığı kurum ya da kişiler, okulda ya da okulca düzenlenen panel, konferans vb. sunumlar,
- Okul/kurumun öncülük ettiği iyi işler, organizasyonlar, aldığı ödüller belirtilir.



2.8. Çevre Analizi (PESTLE)

Çevre analiziyle okul/kurum üzerinde etkili olan veya olabilecek politik, ekonomik, sosyo-kültürel, teknolojik, yasal çevresel dış etkenlerin tespit edilmesi amaçlanır. Dış çevreyi oluşturan unsurlar (nüfus, demografik yapı, coğrafi alan, kentsel gelişme, sosyokültürel hayat, ekonomik, sosyal, politik, kültürel durum, çevresel, teknolojik ve rekabete yönelik etkenler vb.) okul ve kurumun kontrolü dışındaki koşullara bağlı ve farklı eğilimlere sahiptir. Bu unsurlar doğrudan veya dolaylı olarak okul/kurumun faaliyet alanlarını etkilemektedir.

Bu bölümde, okul/kurumu etkileyen ya da etkileyebilecek dış çevre eğilimleri ve koşulları değerlendirilir.

Bu analiz ile elde edilen veriler, GZFT analizinin “fırsatlar” ve “tehditler” bölümlerinin oluşturulmasında zemin oluşturur. Tespit ile ihtiyaçların belirlenmesi ise stratejilerin geliştirilmesinde önemli bir rol oynayacaktır.

Söz konusu etkenlerin tespit edilmesinde PESTLE matrisinden faydalanılır.

Okul ve kurum dış çevrede meydana gelebilecek değişiklikleri sürekli olarak izleyerek analiz etmek, ortaya çıkabilecek fırsat-tehditleri önceden tahmin edip gerekli önlemleri almak zorundadır.

Okul/kurum içi analizde, sağlıklı bir şekilde ortaya konan güçlü ve zayıf yönler, çevre analizi aşamasında elde edilecek fırsatlar ve tehditler ile birlikte değerlendirilerek en uygun stratejiler belirlenmelidir.

Tablo 19. PESTLE Analiz Tablosu

Politik-Yasal etkenler	Ekonomik etkenler
<ul style="list-style-type: none">● Kalkınma Planı ve Orta Vadeli Program,● Bakanlık, il ve ilçe stratejik planlarının incelenmesi,● Yasal yükümlülüklerin belirlenmesi,● Oluşturulması gereken kurul ve komisyonlar,● Okul/kurum çevresindeki politik durum.	<ul style="list-style-type: none">● Okul/kurumun bulunduğu çevrenin genel gelir durumu,● İş kapasitesi,● Okul/kurumun gelirini arttırıcı unsurlar,● Okul/kurumun giderlerini arttıran unsurlar,● Tasarruf sağlama imkânları,● İşsizlik durumu,● Mal-ürün ve hizmet satın alma imkânları,● Kullanılabilir bütçe
Sosyokültürel etkenler	Teknolojik etkenler
<ul style="list-style-type: none">● Kariyer beklentileri,● Ailelerin ve öğrencilerin bilinçlenmeleri,● Aile yapısındaki değişimler (geniş aileden çekirdek aileye geçiş, erken yaşta evlenme vs.),● Nüfus artışı,● Göç,● Nüfusun yaş gruplarına göre dağılımı,● Hayat beklentilerindeki değişimler (Hızlı para kazanma hırısı, lüks yaşama düşkünlük, kırsal alanda kentsel yaşam),● Beslenme alışkanlıkları,● Değerler, mesleki etik kuralları vb.	<ul style="list-style-type: none">● Okul/kurumun teknoloji kullanım durumu● e- Devlet uygulamaları,● Dijital Platformlar üzerinden uzaktan eğitim imkânları,● Okul/kurumun sahip olmadığı teknolojik araçlar● Personelin ve öğrencilerin teknoloji kullanım kapasiteleri,● Personelin ve öğrencilerin sahip olduğu teknolojik araçlar,● Teknoloji alanındaki gelişmeler● Teknolojinin eğitimde kullanımı
Çevresel Etkenler	
<ul style="list-style-type: none">● Hava ve su kirlenmesi,● Toprak yapısı,● Bitki örtüsü,● Doğal kaynakların korunması için yapılan çalışmalar,● Çevrede yoğunluk gösteren hastalıklar,● Doğal afetler (deprem kuşağında bulunma, Covid 19, kene vakaları vb.)	



2.9. GZFT (Güçlü, Zayıf, Fırsat, Tehdit) Analizi

Okulumuzun temel istatistiklerinde verilen okul künyesi, çalışan bilgileri, bina bilgileri, teknolojik kaynak bilgileri ve gelir gider bilgileri ile paydaş anketleri sonucunda ortaya çıkan sorun ve gelişime açık alanlar iç ve dış faktör olarak değerlendirilerek GZFT tablosunda belirtilmiştir. Dolayısıyla olguyu belirten istatistikler ile algıyı ölçen anketlerden çıkan sonuçlar tek bir analizde birleştirilmiştir.

Kurumun güçlü ve zayıf yönleri donanım, malzeme, çalışan, iş yapma becerisi, kurumsal iletişim gibi çok çeşitli alanlarda kendisinden kaynaklı olan güçlülükleri ve zayıflıkları ifade etmektedir ve ayırmda temel olarak okul müdürü/müdürlüğü kapsamından bakılarak iç faktör ve dış faktör ayrımı yapılmıştır.

2.9.1. İçsel Faktörler

Tablo 20: Güçlü Yönler

Öğrenciler	<ol style="list-style-type: none">1. Öğrencilerin kendilerine değer verildiğinin farkında olması2. Okulumuz öğrencilerinin ve velilerinin çoğunun gelecekle ilgili hedeflerinin olması3. Okulumuzun güvenli ve temiz olması,4. Okulda disipline önem verilmesi,5. Okulda yetiştirme ve destekleme kurslarının olması6. Sportif, kültürel ve sosyal faaliyetlere önem verilmesi7. Okulumuzun bilimsel ve teknolojik yeniliklere açık olması8. Orta öğretim kurumlarının incelenip öğrencilerin başarılı bir şekilde yönlendirilmesi9. Okulumuzun iyi bir imajının olması10. Okulumuza ulaşım imkânının kolay olması11. Okulumuzda ekip çalışmasına önem verilmesi12. Öğretmen kadrosunun her branşta yeterli sayıda olması13. Okulumuzun Gençlik Merkezine yakın olması ve istenildiğinde kurs ve etkinliklere katılımdaki kolaylık.14. Okulumuzun akademik başarısının yüksek olması.15. Okulumuzda akademik başarıyı arttıran etkinlik ve projelerin uygulanması.16. Hafızlık projesinin uygulanması.
Çalışanlar	<ol style="list-style-type: none">1. Çalışanların kendini güvende hissetmesi,2. Kurum içinde yapılacak işlerin önceden planlanmaya çalışılması,3. Okul vizyon ve misyonun belirlenmiş olması,4. İdeal ve istekli öğretim kadrosunun bulunması5. Kendini geliştiren, gelişime açık ve teknolojiyi kullanabilen öğretmenlerin olması6. Yönetimin çalışanlar arasında ayırım yapmaması.7. Personel ve Öğretmen motivasyon çalışmalarının yapılması.8. Akademik eğitime açık bir okul olması.
Veliler	<ol style="list-style-type: none">1. Velilerin okulumuza maddi destek vermesi2. Okulun yapacağı faaliyetlere velilerin destek vermesi.3. Okul Aile Birliğinin etkin çalışması.
Bina ve Yerleşke	<ol style="list-style-type: none">1. Okulun dışında öğrencilerin kaçıp eğlenecek bir mekânın olmaması2. Okulumuzun resmi dairelere, kurum ve kuruluşlara yakın olması



	3. Okulumuzun şehir merkezinde ve ulaşımının kolay olması.
Donanım	1. Teknolojik ve bilimsel alt yapının sürekli geliştirilmesi 2. Dersliklerin yeterli olması.
Bütçe	Merkezi bütçeden bazı eksiklikler için ödenek gönderilmesi
Yönetim Süreçleri	1.Kararları, okul yönetiminin öğretmenlerle birlikte alması, 2.Kurumsal bir örgütlenmenin olması 3. Çalışanların özlük haklarının korunması, 4. Kurumun yasa ve yönetmeliklere bağlı olması,
İletişim Süreçleri	1. Kurum içi yardımlaşmanın güçlü olması

Tablo 21: Zayıf Yönler

Öğrenciler	1.İşbirliğine ve proje üretimine açık olan öğrenci sayısının az olması 2.Öğrencilerin bir bölümünde çalışma alışkanlığı ve başarılı olma azminin olmaması 3. Taşımali eğitime tabi öğrencilerin gidiş gelişlerinden doğan doğal yorgunluk hisleri 4. Kılık kıyafete önem vermeyişleri 5. Kitaplarını, ders araç ve gereçlerini gerekli özenle kullanmayışları 6.Verilen ödevleri zamanında ya da hiç yapmamaları. 7. Bazı öğrencilerin kitap okumaya karşı isteksizlikleri
Çalışanlar	1.Çalışanların bir kısmının ilçe dışında ikamet etmesi sebebiyle her zaman kolay ulaşılabilmesi. 2.Kişisel bilgide yeterli olmadığı hatasına kapılma, gelişmeye açık olamama 3. Hastalık vb nedenlerle sağlık raporu ve izin alan öğretmen sayısının çok olması.
Veliler	1.Geniş çevreden öğrenci alındığı için velilerimizin çoğunun birbirini tanımaması 2. Velilerin bir kısmının her şeyi devletten bekliyor olması. 3. Bazı velilerin okul iş ve işlemlerine önem vermeyişleri. 4. Okul yönetimine katılan veli sayısının istenen düzeyde olmayışı. 5. Okula maddi destek veren veli sayısının yetersiz olması.
Bina ve Yerleşke	1. Spor salonunun olmaması, 2. Bahçe düzenlemesinde eksiklikler olması 3. Okul binasının 1973 yılında yapılan eski bir bina olmasından dolayı günümüz şartlarına hizmet etmemesi.
Donanım	1. Teknolojik alt yapıda eksiklikler olması
Bütçe	1. Okul aile birliği gelirlerinin yetersiz olması. 2. Genel bütçeden öğrenci başına gönderilen temizlik ve kırtasiye ödeneğinin gönderilmemesi. 3. Donatım ve kırtasiye ihtiyacının karşılanamayışı.
Yönetim Süreçleri	1. Alınan kararların uygulanma durumunun yeterince takip edilememesi 2. Ortak karar, ortak uygulama anlayışının bazı öğretmen ve velilerce uygulanmayışı
İletişim Süreçleri	1.Okulumuzdaki etkinliklerin ve öğrenci başarılarının medya yoluyla yeteri kadar duyurulamaması



2.9.2 Dışsal Faktörler

Tablo 22: Fırsatlar

Politik	1. Okulun ilçe merkezinde olması 2. Stratejik planlamanın devlet politikası haline gelmesi 3. Yerel yöneticilerin İl ve İlçe Milli Eğitim Müdürlüklerinin desteği
Ekonomik	1. Hayırseverlerin varlığı
Sosyolojik	1. Eğitim konusunda toplumun gelişen bilinci 2. Sivil toplum kuruluşlarının eğitime desteği 3. Okulumuzun tüm mesleki kurumlarından velilere sahip olması 4. Genç ve dinamik öğretmenlerinin sayısının çoğalması 5. Öğretmenlerin ve velilerin genelde birbirlerini tanıyor olmaları
Teknolojik	1. Hızlı teknolojik gelişmelerin eğitimde kullanılabilirliği ve uygulamada devlet politikası haline gelmesi
Mevzuat-Yasal	1. Devletimizin eğitime verdiği desteğin her geçen gün artması ve uygun yönetmeliklerin ve yasaların çıkması.
Ekolojik	1. Yeni Okul bahçesinin her türlü çevre düzenlemesine müsait olması

Tablo 23: Tehditler

Politik	1. Yoğun bürokratik işlemler
Ekonomik	1. Bazı ailelerin ekonomik durumunun iyi olmaması 2. Tasarruf tedbirleri nedeniyle yeterli ödenek gönderilemeyişi.
Sosyolojik	1. Televizyonlardaki ve internetteki şiddet görüntüleri 2. Parçalanmış ailelerin fazlalığı
Teknolojik	1. Binanın teknolojik altyapı eksikliklerinin olması
Mevzuat-Yasal	1. Eğitimle ilgili yönetmeliklerin sık sık değişmesi
Ekolojik	1. Yeterli yeşil alanın olmayışı.



2.9.3. Gelişim ve Sorun Alanları

Gelişim ve sorun alanları analizi ile GZFT analizi sonucunda ortaya çıkan sonuçların planın geleceğe yönelim bölümü ile ilişkilendirilmesi ve buradan hareketle hedef, gösterge ve eylemlerin belirlenmesi sağlanmaktadır.

Gelişim ve sorun alanları ayrımında eğitim ve öğretim faaliyetlerine ilişkin üç temel tema olan Eğitime Erişim, Eğitimde Kalite ve Kurumsal Kapasite kullanılmıştır. Eğitime erişim, öğrencinin eğitim faaliyetine erişmesi ve tamamlamasına ilişkin süreçleri; Eğitimde kalite, öğrencinin akademik başarısı, sosyal ve bilişsel gelişimi ve istihdamı da dâhil olmak üzere eğitim ve öğretim sürecinin hayata hazırlama evresini; Kurumsal kapasite ise kurumsal yapı, kurum kültürü, donanım, bina gibi eğitim ve öğretim sürecine destek mahiyetinde olan kapasiteyi belirtmektedir.

Tablo 24: Eğitim Hizmetleri

Eğitime Erişim	Eğitimde Kalite	Kurumsal Kapasite
Okullaşma Oranı	Akademik Başarı	Kurumsal İletişim
Okula Devam/ Devamsızlık	Sosyal, Kültürel ve Fiziksel Gelişim	Kurumsal Yönetim
Okula Uyum, Oryantasyon	Sınıf Tekrarı	Bina ve Yerleşke
Özel Eğitime İhtiyaç Duyan Bireyler	İstihdam Edilebilirlik ve Yönlendirme	Donanım
Yabancı Öğrenciler	Öğretim Yöntemleri	Temizlik, Hijyen
Hayatboyu Öğrenme	Ders araç gereçleri	İş Güvenliği, Okul Güvenliği
		Taşıma ve servis

Gelişim ve sorun alanlarına ilişkin GZFT analizinden yola çıkılarak saptamalar yapılırken yukarıdaki tabloda yer alan ayrımında belirtilen temel sorun alanlarına dikkat edilmesi gerekmektedir.

Tablo 25: Gelişim ve Sorun Alanlarımız

1.TEMA: EĞİTİM VE ÖĞRETİME ERİŞİM	
1.	Taşımali eğitimin getirdiği sorunlar
2.	Liseye geçişteki sınav sistemi
3.	Özel eğitime ihtiyacı olan öğrencilerimizin eğitimi
4.	Örgün eğitim dışında ki zamanlarda okula ulaşım
5.	Rehberlik hizmetlerinden yararlanma düzeyi.
6.	Özel eğitim gereksinimine yönelik ebeveyn eğitimi
7.	Okul çevre ilişkileri
8.	Parçalanmış aile yapısı içindeki öğrenciler



9. Geniş aile yapısı içinde kalan öğrenciler

2.TEMA: EĞİTİM VE ÖĞRETİMDE KALİTE

1	Değerlere yönelik davranış geliştirme
2	Sosyal, kültürel ve sportif faaliyetler
3	Destekleme ve yetiştirme kursları
4	Okul sağlığı ve hijyen çalışmaları
5	Eğitim kadrosuna yönelik mesleki gelişim faaliyetleri
6	Sosyal medyanın etkileri, öğrencilerdeki internet ve oyun bağımlılığı
7	Bilgi ve iletişim teknolojilerinin kullanımı ve okula yansıtılması
8	Özel eğitime ihtiyacı olan öğrencilere sunulan hizmet
9	Ulusal düzeydeki sınavlarda ki temel derslerde alınan başarı durumu
10	Öğrencilerimize sunulan rehberlik hizmetleri
11	Ulusal proje çalışmaları
12	Öğrenci davranışları

3.TEMA: KURUMSAL KAPASİTE

	Eğitim kadromuzun mesleki gelişim çalışmaları
	Destek personeli istihdamı
	Okul bütçesi ve bütçe kaynakları, OAB çalışmalarları
	Farkındalık yaratan çalışmaların ödüllendirilmesi
	Hizmetiçi eğitim faaliyetleri katılım oranları
	Okulumuzun fiziksel ve teknolojik kapasitesi, donatımı, yenilenmesi
	Yerel , ulusal kurum ve kuruluşlarla işbirliği
	İç ve dış paydaşlarla etkin ve sürekli iletişim
	Okul tanıtımı , web sitesi basım yayım faaliyetleri
	Sosyal, kültürel ve sportif alanlarının elverişli olması

2.10. Tespit ve İhtiyaçların Belirlenmesi

Tablo 26. Tespit ve İhtiyaçları Belirlenmesi

Durum Analizi Aşamaları	Tespitler	İhtiyaçlar
Uygulanmakta Olan Stratejik Planın Değerlendirilmesi	İzleme ve değerlendirme çalışmalarında eksiklikler saptanmıştır.	İzleme ve değerlendirme için etkin bir sistem kurulması
Paydaş Analizi	Aileler ile iletişim ve iş birliği yetersizdir.	Aileler ile ilişkileri güçlendirecek bir ekosistemin kurulması



Okul İçi Analiz	Öğrencilerin öğrenme stilleri arasında en yüksek yüzde (%80) sosyal öğrenmedir.	İş birlikçi öğretim tekniklerine ağırlık verilmesi
------------------------	---	--



3. GELECEĞE BAKIŞ

Okul Müdürlüğümüzün Misyon, vizyon, temel ilke ve değerlerinin oluşturulması kapsamında öğretmenlerimiz, öğrencilerimiz, velilerimiz, çalışanlarımız ve diğer paydaşlarımızdan alınan görüşler, sonucunda stratejik plan hazırlama ekibi tarafından oluşturulan Misyon, Vizyon, Temel Değerler; Okulumuz üst kuruluna sunulmuş ve üst kurul tarafından onaylanmıştır.

3.1. Misyon

Okul Müdürlüğümüzün Misyon, vizyon, temel ilke ve değerlerinin oluşturulması kapsamında öğretmenlerimiz, öğrencilerimiz, velilerimiz, çalışanlarımız ve diğer paydaşlarımızdan alınan görüşler, sonucunda stratejik plan hazırlama ekibi tarafından oluşturulan Misyon, Vizyon, Temel Değerler; Okulumuz üst kuruluna sunulmuş ve üst kurul tarafından onaylanmıştır.

MİSYONUMUZ, Türk Milli Eğitiminin genel amaçları doğrultusunda anayasada ifadesi bulunan Türk Milliyetçiliğine, vatanına, milletine ve milli değerlerine bağlı; çağın gerektirdiği bilimsel düşünce, sorun çözme yeteneği gelişmiş öğrenciler yetiştirerek bir üst öğrenim kurumuna hazırlamak.

Milli Manevi Değerlerine bağlı; bilim ve fen ışığında ilerleyen bir toplum gönüllüsü olmak için varız.

3.2. Vizyon

VİZYONUMUZ, Geleceği bugünden görebilen, yaşamını buna göre yönlendiren nesiller yetiştirerek çevrede sosyal ve kültürel etkinliklerin merkezi olmak.

Bunun için;

- Doğruyu ve yanlışı, hakkı ve hukuku öğrenmek önceliğimizdir.
- Okulumuzda katılımcı ve demokratik bir eğitim anlayışını benimseriz.
- Başarının birlik beraberlik içinde çalışarak kazanılacağına inanıyoruz.
- Öğretmen-öğrenci-veli bağımlı sürekli canlı tutmanın eğitimi desteklediğine inanıyoruz.
- Bireysel farklılıklara saygı duyuyoruz.
- Yapıcı ve yaratıcı düşünceye önem veririz.
- Birleştirici olmaktan yanayız.
- Bilgiyi toplum yararına kullanmak ve yeni bilgilere ulaşmak için bilimsel ve teknolojik gelişmeleri yakından takip ederiz.
- Değerlerimizi hisseder ve yaşarız.
- Mesleki etik ilkelerine bağlıyız.
- Eğitimde kaybedilecek fert yoktur değerlerimizdir.
- Teknoloji kullanarak eğitime yansıtırız.
- Öğrencilerimizi ilgi, istidat ve kabiliyetleri doğrultusunda yetiştiririz ve yönlendiririz.



3.3. Temel Değerler

1) İlk emri “OKU” olan bir dinin mensubu, “İlim elde etmek her Müslüman kadına ve erkeğe farzdır.” diyen bir peygamberin ümmeti ve “Hayatta en hakiki mürşit ilimdir.” diyen bir liderin emanetçileriyiz. Bu düsturlar bizim yolumuzu aydınlatan meşalelerdir. Diyebilen bireyler yetiştirmeye çalışırız.

2) Din Öğretiminde belletici ve baskı altına alıcı bir yaklaşımı değil, konuları çözümleyici ve yorumlayıcı bir yaklaşımı benimseriz. Din Öğretiminde dinin bütünleştirici, huzur verici ve barışı sağlayıcı gücünü ortaya çıkarmaya çalışırız. Din öğretiminde şekilcilik ve sloganları değil, ahlakî öğretilerin felsefesini önemseriz. Din öğretiminde kavram kargaşası ve kavram belirsizliğini giderecek bilimsel çalışmalar üretiriz.

3) Öğrenci merkezli etkili bir anlayışı benimseriz.

4) Hedeflerimize ulaşmak için; okul, idare, öğretmen, veli işbirliğine inanırız.

5) Öğrencilerimize iyi birer rol model olmayı hedefleriz.

6) Türk Milli Eğitiminin genel amaçları doğrultusunda anayasada ifadesi bulunan Türk Milliyetçiliğine, vatanına, milletine ve milli değerlerine bağlı; çağın gerektirdiği bilimsel düşünce, sorun çözme yeteneği gelişmiş öğrenciler yetiştirerek bir üst öğrenim kurumuna hazırlamak.

Milli Manevi Değerlerine bağlı; bilim ve fen ışığında ilerleyen bir toplum gönüllüsü olmak için varız.

AMAÇ, HEDEF VE PERFORMANS GÖSTERGESİ İLE STRATEJİLERİN BELİRLENMESİ

Strateji geliştirme, geleceğe yönelik “ideal” ve “ortak” bakışı yansıtır. Belirlenen vizyona ulaşmak için durum analizi sonucunda ortaya çıkan ihtiyaçlar çerçevesinde amaçlar ve bu amaçları gerçekleştirmeye yönelik hedefler belirlenir. Taslak amaç ve hedeflere ilişkin çalışmalar stratejik planlama ekibinin koordinasyonunda yürütülür. Bu çalışmalar çerçevesinde, her bir hedef için hedef kartları oluşturulur.

TEMA: Eğitim ve Öğretimde Kalite	
Okul/Kurum Türü: Ortaokul	
Amaç	A1.Öğrencilerin eğitim öğretime etkin katılımlarıyla donanımlı olarak bir üst öğrenime geçişi sağlanacaktır.
Hedef	H1. Öğrenme kayıpları önleyici çalışmalar yapılarak azaltılacaktır.
Performans Göstergeleri	PG 1.1 Bir eğitim ve öğretim yılında destekleme ve yetiştirme kurslarına kayıt yaptıran öğrenci oranı (%55) PG 1.2 Destekleme ve yetiştirme kurslarına devam eden öğrencilerin katılım sağladığı derslerin not ortalaması (82) PG 1.3 20 gün ve üzeri özürsüz devamsızlık yapan öğrenci oranı (%2) PG 1.4 20 gün ve üzeri özürlü devamsızlık yapan öğrenci oranı (%0)



Stratejiler	<p>S1 Öğrencilerin genel derslerdeki kazanım eksiklikleri tespit edilerek destekleme ve yetiştirme kurslarıyla akademik yeterliklerinin artırılması sağlanacaktır.</p> <p>S2 Dijital platformlar aracılığıyla öğrencilerin tamamlayıcı ve destekleyici eğitim almaları sağlanacaktır.</p> <p>S3 DYK'lara yönelik ders içeriklerine katkı sağlayacak etkinlik, okuma vb aktivitelerin zenginleştirilmesi sağlanacaktır.</p> <p>S4 DYK içerikleri öğrencinin hazır bulunuşluk seviyesi dikkate alınarak hazırlanacaktır.</p> <p>S5 Öğrencilerin devamsızlık nedenleri tespit edilerek devamsızlığa neden olan etmenler giderilecektir.</p>
--------------------	--

TEMA: Eğitim ve Öğretimde Kalite	
Okul/Kurum Türü: Ortaokul	
Amaç	A2. Öğrencilere medeniyetimizin ve insanlığın ortak değerleriyle çağın gereklerine uygun bilgi, beceri, tutum ve davranışlar kazandırılacaktır.
Hedef	H1. Öğrencilerin akademik başarılarıyla birlikte tasarım ve girişimcilik yönlerini artırmaya yönelik bütüncül çalışmalar yürütülecektir.
Performans Göstergeleri	<p>PG 1.1 Matematik dersi yıl sonu puanı ortalaması (77)</p> <p>PG 1.2 Türkçe dersi yıl sonu puanı ortalaması (82)</p> <p>PG 1.3 Fen Bilimleri dersi yıl sonu puanı ortalaması (80)</p> <p>PG 1.4 Sosyal Bilimler dersi yıl sonu puanı ortalaması (87)</p> <p>PG 1.5 Yabancı dil dersi yıl sonu puanı ortalaması (86)</p> <p>PG 1.6 Öğrenci başına okunan kitap sayısı (3)</p> <p>PG 1.7 Okulun katılım sağladığı ulusal ve uluslararası proje sayısı (3)</p> <p>PG 1.8 Bir eğitim ve öğretim yılında yerel, ulusal ve uluslararası proje, yarışma vb. etkinliklere katılan öğrenci oranı (%85)</p> <p>PG 1.9 Ortaokul 5. sınıflarda yabancı dil ağırlıklı eğitim alan öğrenci oranı (0)</p>
Stratejiler	<p>S1 Öğrencilerin kazanım eksiklikleri tespit edilerek destekleme ve yetiştirme kurslarıyla akademik yeterliklerinin artırılması sağlanacaktır.</p> <p>S2 Öğrencilerin kompozisyon, resim, şiir vb. yarışmalara katılmaları teşvik edilecek, okul içerisinde yapılan yarışmalarda öğrencilerin ödüllendirilmesi sağlanacaktır.</p> <p>S3 Okul kütüphanesi zenginleştirilecek, öğrencilerin kitap okumasını teşvik edecek etkinlikler düzenlenecektir.</p> <p>S4 Öğrencilerin yerel, ulusal ve uluslararası proje ve yarışmalara katılmaları teşvik edilecektir.</p> <p>S5 Öğrencilerin ortaokul 5.sınıflarda yabancı dil ağırlıklı eğitim almaları sağlanacaktır.</p>

TEMA: Kurumsal Kapasite	
Okul/Kurum Türü: Ortaokul	
Amaç	A3. Eğitim ortamlarının fiziki imkânları geliştirilecektir.
Hedef	H1. Temel eğitimde okulların niteliğini arttıracak uygulamalara ve çalışmalara yer verilmesi sağlanacaktır.



Performans Göstergeleri	P 1.1 İyileştirilen fiziki mekân sayısı.
Stratejiler	S1 Fiziki mekânların (derslikler, spor salonu, kütüphaneler, atölyeler vb.) iyileştirilmesi için kamu idareleri, belediyeler ve işverenlerle iş birlikleri yapılacaktır.



TEMA: Eğitim Öğretimde Kalite	
Okul/Kurum Türü: Ortaokul	
Amaç	A5. Ortaokul kademesinde öğrencilerin kaliteli eğitime erişimleri fırsat eşitliği temelinde artırılarak bilişsel, duyuşsal ve fiziksel olarak çok yönlü gelişimleri sağlanacak ve temel hayat becerilerini edinmiş öğrenciler yetiştirilecektir.
Hedef	H5.1 Öğrencilerin bilimsel, kültürel, sanatsal, sportif ve toplum hizmeti alanlarında ders dışı etkinliklere katılım oranı artırılacaktır
Performans Göstergeleri	PG 1.1 Okulda bir eğitim ve öğretim döneminde bilimsel, kültürel, sanatsal ve sportif alanlarda en az bir faaliyete katılan öğrenci oranı (%85) PG 1.2 Bir eğitim ve öğretim yılında en az iki sosyal sorumluluk ve toplum hizmeti çalışmalarına katılan öğrenci oranı (%35) PG 1.3 Bir eğitim ve öğretim yılında yerel, ulusal ve uluslararası proje, yarışma vb. etkinliklere katılan öğrenci oranı (%85) PG 1.4 Okulda bir eğitim ve öğretim yılında geleneksel çocuk oyunları alt başlığında en az bir faaliyete katılan öğrenci oranı (%40) PG 1.5 Okulda bir eğitim ve öğretim yılında geleneksel çocuk oyunlarına yönelik olarak düzenlenen alan/mekan sayısı.(3)
Stratejiler	S1 Her bir öğrencinin bir kulüp faaliyetinde aktif olarak yer alması sağlanarak kulüp faaliyetlerinin etkinliği artırılacaktır. S2 Öğrencilerin seviyelerine uygun olarak toplumsal sorunların çözümüne katkı sağlamak ve farkındalık oluşturmak amacıyla afet ve acil durum, çevre, eğitim, spor, kültür ve turizm, sağlık ve sosyal hizmetler alanlarında toplum hizmeti faaliyetlerine katılımı artırılacaktır. S3 Okul bünyesinde yarışmalar düzenlenecektir. S4 Diğer kurum ve kuruluşlarla iş birliği içerisinde yürütülen bilimsel, sosyal, kültürel, sanatsal ve sportif alanlardaki faaliyetler artırılacaktır. S5 Okul bahçeleri çocukların geleneksel oyunlarla vakit geçirmelerini sağlayacak ve gelişimlerini destekleyecek şekilde etkin olarak kullanılacaktır S6 Okul bünyesinde etkinlikler düzenlenecektir. S7 Öğrencilerin yerel, ulusal ve uluslararası proje ve yarışmalara katılmaları teşvik edilecektir. S8 E-okul sisteminde bulunan sosyal etkinlik modülünde gerçekleştirilen etkinlikler işlenecektir. S9 Okul bahçeleri geleneksel çocuk oyunlarına yönelik düzenlenecektir. S10 Öğrenci seviyesine ve öğretim programı kazanımlarına uygun olarak geleneksel çocuk oyunları ders içi etkinliklerde kullanılacaktır. S11 Eğitim- öğretim yılı içerisinde okullarda geleneksel çocuk oyunları şenliği yapılacaktır



TEMA: Eğitim ve Öğretimde Kalite	
Okul/Kurum Türü: Ortaokul	
Amaç	A2. Öğrencilere medeniyetimizin ve insanlığın ortak değerleriyle çağın gereklerine uygun bilgi, beceri, tutum ve davranışlar kazandırılacaktır.
Hedef	H2. 1. Öğrencilerin akademik başarılarıyla birlikte tasarım ve girişimcilik yönlerini artırmaya yönelik bütüncül çalışmalar yürütülecektir.
Performans Göstergeleri	PG 2.1.1. Matematik dersi yıl sonu puanı ortalaması (77) PG 2.1.2. Türkçe dersi yıl sonu puanı ortalaması (82) PG 2.1.3. Fen Bilimleri dersi yıl sonu puanı ortalaması (80) PG 2.1.4. Sosyal Bilimler dersi yıl sonu puanı ortalaması (87) PG 2.1.5. Yabancı dil dersi yıl sonu puanı ortalaması (86) PG 2.1.6. Kur'an-ı Kerim dersi yıl sonu puanı ortalaması (92) PG 2.1.7. Arapça dersi yıl sonu puanı ortalaması (88) PG 2.1.8. Peygamberimizin Hayatı dersi yıl sonu puanı ortalaması (93) PG 2.1.9. Temel Dinî Bilgiler dersi yıl sonu puanı ortalaması (95) PG 2.1.10. Öğrenci başına okunan kitap sayısı (3) PG 2.1.11. Okulun katılım sağladığı ulusal ve uluslararası proje sayısı (3) PG 2.1.12. Bir eğitim ve öğretim yılında yerel, ulusal ve uluslararası proje, yarışma vb. etkinliklere katılan öğrenci oranı (%85) PG 2.1.13. Ortaokul 5. sınıflarda yabancı dil ağırlıklı eğitim alan öğrenci oranı(0)
Stratejiler	S1. Öğrencilerin kazanım eksiklikleri tespit edilerek destekleme ve yetiştirme kurslarıyla akademik yeterliklerinin artırılması sağlanacaktır. S2. Öğrencilerin kompozisyon, resim, şiir vb. yarışmalara katılımları teşvik edilecek, okul içerisinde yapılan yarışmalarda ödüllendirilmeleri sağlanacaktır. S3. Okul kütüphanesi zenginleştirilecek, öğrencilerin kitap okumasını teşvik edecek etkinlikler düzenlenecektir. S4. Öğrencilerin yerel, ulusal ve uluslararası proje ve yarışmalara katılmaları teşvik edilecektir. S5. Öğrencilerin ortaokul 5.sınıflarda yabancı dil ağırlıklı eğitim almaları sağlanacaktır.



TEMA: Kurumsal Kapasite	
Okul/Kurum Türü: Ortaokul	
Amaç	A3. Eğitimin temel ilkeleri doğrultusunda okulun niteliğini arttırmak amacıyla kurumsal kapasite geliştirilecektir.
Hedef	H3. 1. Temel eğitimde okulların niteliğini arttıracak uygulamalara ve çalışmalara yer verilmesi sağlanacaktır.
Performans Göstergeleri	P 3.1.1. İyileştirilen fiziki mekân sayısı.
Stratejiler	S1. Fiziki mekânların (derslikler, spor salonu, kütüphaneler, atölyeler vb.) iyileştirilmesi için kamu idareleri, belediyeler ve işverenlerle iş birlikleri yapılacaktır.

TEMA: Kurumsal Kapasite	
Okul/Kurum Türü: Ortaokul	
Amaç	A3. Eğitimin temel ilkeleri doğrultusunda okulun niteliğini arttırmak amacıyla kurumsal kapasite geliştirilecektir.
Hedef	H3.2. Eğitim ve öğretimin sağlıklı ve güvenli bir ortamda gerçekleştirilmesi için okul sağlığı ve güvenliği geliştirilecektir.
Performans Göstergeleri	PG 3.2.1. Okulda yaşanan kaza sayısı (0) PG 3.2.2. Bağımlılıkla mücadele ile ilgili konularda eğitim alan öğrenci ve öğretmen sayısı (361) PG 3.2.3. Akran zorbalığı ve siber zorbalıkla ilgili konularda eğitim alan öğretmen, öğrenci ve veli sayısı (312) PG 3.2.4. Sağlıklı beslenme ve obezite ile ilgili konularda verilen eğitim alan öğrenci, öğretmen ve veli sayısı (295) PG 3.2.5. Hijyen, gıda güvenliği, bulaşıcı hastalıklar ile ilgili konularda verilen eğitim alan öğrenci, öğretmen ve personel sayısı (255) PG 3.2.6. Sivil savunma eğitimlerine katılan öğrenci ve öğretmen sayısı (157) PG 3.2.7. Afet ve acil durum tatbikat sayısı (2)
Stratejiler	S1. Eğitim ortamları iş sağlığı ve güvenliği yönergesine uygun hâle getirilecektir. S2. Öğrenci, öğretmen ve velilerde farkındalık oluşturmak için bağımlılıkla mücadele, akran zorbalığı, siber zorbalık, sağlıklı beslenme ve obezite, hijyen, bulaşıcı hastalıklar ve gıda güvenliği gibi konularda alan uzmanları ile iş birliğinde eğitimler düzenlenecektir. S3. Doğa, insan ve teknoloji kaynaklı (deprem, sel, heyelan, yangın, çığ ve salgın hastalıklar vd.) afetlere karşı gerekli tedbirlerin alınması için çalışmalar yapılacaktır. S4. Doğa, insan ve teknoloji kaynaklı (deprem, sel, heyelan, yangın, çığ ve salgın hastalıklar vd.) konularında alan uzmanları ile iş birliğinde öğretmen ve öğrencilere farkındalık eğitimleri verilecektir. S5. Okulun afet ve acil durum eylem planının güncel tutulması sağlanacaktır. S6. Afet ve acil durum tatbikatları düzenlenecektir.



TEMA: Kurumsal Kapasite	
Okul/Kurum Türü: Ortaokul	
Amaç	A3. Eğitimin temel ilkeleri doğrultusunda okulun niteliğini arttırmak amacıyla kurumsal kapasite geliştirilecektir.
Hedef	H3.3. Kurum personelinin mesleki gelişimlerinin artırılması sağlanacaktır.
Performans Göstergeleri	PG 1.1 Hizmet içi eğitim alan yönetici ve öğretmen sayısı (35) PG 1.2 Eğitim alan yardımcı personel sayısı (1) PG 1.3 Uzaktan hizmet içi eğitime katılan öğretmen sayısı (35) PG 1.4 Ulusal ve uluslararası projelere katılım sağlayan öğretmen sayısı (2) PG 1.5 Öğretmenlere yönelik düzenlenen eğitim sayısı (3) PG 1.6 Yöneticilere yönelik düzenlenen eğitim sayısı (2) PG 1.7 Yüksek lisans eğitimini sürdüren/ tamamlayan öğretmen ve yönetici sayısı (4) PG 1.8 Doktora eğitimini sürdüren/tamamlayan öğretmen ve yönetici sayısı (0)
Stratejiler	S1. Okul yöneticilerinin ve öğretmenlerin mesleki gelişim ihtiyaçları tespit edilerek bu ihtiyaçları gidermeye yönelik bir mesleki gelişim planı hazırlanacaktır. S2. Bakanlık, diğer kurum ve kuruluşlarla yapılan iş birlikleri kapsamında yardımcı personelin görev alanı ile ilgili iş başı eğitim almaları sağlanacaktır. S3. Okul öğretmenlerinin alanlarında mesleki gelişimlerini ve öğretmenlik yeterliklerini geliştirmek için mahalli ve merkezi düzeyde eğitim almaları sağlanacaktır. S4. Okul yöneticilerinin ve öğretmenlerin dijital platformlar aracılığıyla verilen eğitimlere katılmaları teşvik edilecektir. S5. Okul personelinin motivasyon, iş doyumunu ve kurumsal bağlılık düzeylerini artıracak çalışmalar yapılacaktır.

TEMA: Kurumsal Kapasite	
Okul/Kurum Türü: Ortaokul	
Amaç	A3. Eğitimin temel ilkeleri doğrultusunda okulun niteliğini arttırmak amacıyla kurumsal kapasite geliştirilecektir.
Hedef	H3. 1. Temel eğitimde okulların niteliğini arttıracak uygulamalara ve çalışmalara yer verilmesi sağlanacaktır.
Performans Göstergeleri	P 3.1.1. İyileştirilen fiziki mekân sayısı.
Stratejiler	S 3.1.1. Fiziki mekânların (derslikler, spor salonu, kütüphaneler, atölyeler vb.) iyileştirilmesi için kamu idareleri, belediyeler ve işverenlerle iş birlikleri yapılacaktır.



3.4. Amaçlar

Stratejik Amaç 1:

Kayıt bölgemizdeki ortaokul kademesindeki öğrencilerin okullaşma oranlarını artıran, uyum ve devamsızlık sorunlarını gideren etkin bir eğitim ve öğretime erişim süreci hâkim kılınacaktır.

Stratejik Amaç 2:

Öğrencilerimizin bilişsel, duygusal ve fiziksel olarak çok boyutlu gelişimini önemseyen nitelikli eğitim yapısı oluşturulacaktır.

Stratejik Amaç 3:

Okulumuzun beşeri, mali, fiziki ve teknolojik unsurları ile yönetim ve organizasyonu, eğitim ve öğretimin niteliğini ve eğitime erişimi yükseltecek biçimde geliştirilecektir.

3.5. Hedefler

Stratejik Hedef 1.1.

Kayıt bölgemizde yer alan çocukların okullaşma oranları artırılacak ve öğrencilerin uyum ve devamsızlık sorunları da giderilecektir.

Stratejik Hedef 1.2.

Plan dönemi sonuna kadar özel eğitim ve rehberlik hizmetlerinden yararlanan birey sayısını arttırmak.

Stratejik Hedef 2.1.

Öğrenme kazanımlarını takip eden ve başta veli, okul ve çocuğun yakın çevresi olmak üzere tüm paydaşları sürece dâhil eden bir yönetim anlayışı ile öğrencilerimizin akademik başarıları artırılacaktır. ,

Stratejik Hedef 3.1.

Okulumuz personelinin mesleki yeterlilikleri ile iş doyumunu ve motivasyonları artırılacaktır.



3.6. Performans Göstergeleri

No	PERFORMANS GÖSTERGESİ	Mevcut	HEDEF				
		2024	2024	2025	2026	2027	2028
PG.1.1.1	Kayıt bölgesindeki öğrencilerden okula kayıt yaptıranların oranı (%)	99	100	100	100	100	100
PG.1.1.2	Okula yeni başlayan öğrencilerden oryantasyon eğitimine katılanların oranı (%)	20	25	30	40	50	60
PG.1.1.3	Kesintisiz ve mazeretsiz 10 gün ve üzeri devamsız öğrencilerden devamı sağlanan öğrenci oranı (%)	2	2	3	3	3	3
PG.1.1.4	Bir eğitim ve öğretim döneminde 20 gün ve üzeri devamsızlık yapan öğrenci oranı (%)	1	1	0	0	0	0
PG.1.1.5	Bir eğitim ve öğretim döneminde 20 gün ve üzeri devamsızlık yapan yabancı öğrenci oranı (%)	1	1	0	0	0	0

Tablo 27. Eylemler

No	Eylem İfadesi	Eylem Sorumlusu	Eylem Tarihi
1.1.1.	Kayıt bölgesinde yer alan öğrencilerin tespiti çalışması yapılacaktır.	Okul Stratejik Plan Ekibi	2024
1.1.2	Devamsızlık yapan öğrencilerin tespiti ve erken uyarı sistemi için çalışmalar yapılacaktır.	Okul Müdür Yardımcısı	2024
1.1.3	Devamsızlık yapan öğrencilerin velileri ile özel aylık toplantı ve görüşmeler yapılacaktır.	Rehberlik Servisi	Her ayın son haftası
1.1.4	Ortaöğretime geçişte okul türü seçimlerinde veli ve öğrencilerin bilgilendirilmesi çalışmaları yapılacaktır.	Rehberlik Servisi	2024-2028
1.1.5	Veli eğitimini kapsayacak toplantı ve seminerler faaliyetleri düzenlenecek, veli ev ziyaretleri yapılacaktır.	Rehberlik Servisi	2024-2028
1.1.6	E-okul devamsızlıkları günlük olarak girilip devamsızlıklar velilere mesajla bildirilecektir.	Okul Yönetimi	2024-2028
1.1.7	Taşımadan kaynaklı sorunların çözümü için ilgili taşıma şirketleri, jandarma trafikle işbirliği, şoför eğitimleri ve veli öğrenci bilinçlendirme çalışmaları yapılacaktır.	Okul Yönetimi	2024-2028
1.1.8	Kaynaştırma ihtiyacı olan öğrenciler için destek sınıfı açılacaktır.	Okul Yönetimi	2024-2028

Tablo 28. Performans Göstergeleri



No	PERFORMANS GÖSTERGESİ	Mevcut	HEDEF				
		2024	2024	2025	2026	2027	2028
PG.1.2.1	Bireysel öğrenci görüşme sayısının genel öğrenciye oranı (%)	50	50	52	52	53	55
PG.1.2.2	Bireysel psikolojik danışmandan yararlanan öğrenci sayısı	55	55	75	75	75	75
PG.1.2.3	Problem taraması ve tespit etme çalışmaları sonucunda ulaşılan öğrenci sayısının oranı (%)	28	30	30	30	32	33
PG.1.2.4	Özel eğitim desteği alan öğrenci sayısı	11	13	13	12	11	11
PG.1.2.5	Okulun özel eğitime ihtiyaç duyan bireylerin kullanımına uygunluğu (0-1)	0	0	0	0	0	1

Tablo 4. Eylemler

No	Eylem İfadesi	Eylem Sorumlusu	Eylem Tarihi
1.2.1.	Yıllık çalışma programına alınan anketler ve ihtiyaç hissedilenler uygulanıp veliye dönüt verilecektir.	Okul Rehberlik Servisi	2024-2028
1.2.2	Özel eğitime ihtiyacı olan öğrenci velilerimize yönelik eğitim çalışmaları yapılacak, farkındalık oluşturulacak	Okul Rehberlik Servisi	2024-2028
1.2.3	Ortaöğretime geçişte okul türü seçimlerinde veli ve öğrencilerin bilgilendirilmesi çalışmaları yapılacaktır	Okul Rehberlik Servisi	2024-2028
1.2.4	Veli eğitimini kapsayacak toplantı ve seminer faaliyetleri düzenlenecektir	Okul Rehberlik Servisi	2024-2028
1.2.5	Mesleki rehberlik çalışmaları kapsamında ortaöğretim kurumlarına tanıtım amaçlı gezi planlanacaktır.	Okul Rehberlik Servisi	2024-2028
1.2.6	Risk altındaki öğrenciler tespit edilecek, aile ziyareti, gerekli yönlendirme ve bireysel çalışmalar planlanacaktır	Okul Rehberlik Servisi	2024-2028
1.2.7	Eğitsel gelişimi destekleyen verimli ders çalışma, zaman yönetimi, öğrenme stilleri, amaç belirleme, güçlü ve zayıf yönlerin farkında olma konularında bilgilendirme (görüşme, seminer, broşür, toplantı vb) çalışmaları yapılacaktır.	Okul Rehberlik Servisi	2024-2028
1.2.8	Sağlıklı yaşam, teknoloji bağımlılığı, akran zorbalığı, çevreye duyarlılık ve baş etme yolları hakkında öğrencilerin bilgilendirilmesi ve uygun ortam oluşturma ve takibi sürekli sağlanacaktır.	Okul Rehberlik Servisi	2024-2028
1.2.9	Okul bünyesinde Destek Eğitim Odası açılacak ve özel eğitim tanısı konulan bütün öğrencilerin yararlanmaları için gerekli tedbirler alınacaktır	Okul Yönetimi	2024-2028
1.2.10	Öğrencilerin; gelişim ve değişimini sağlamayı amaçlayan, kendilerini tanıma Okul Rehberlik Servisine her zaman ulaşılabilir olduğunu bilmeleri sağlanacaktır	Okul Rehberlik Servisi	2024-2028



Tablo 30. Performans Göstergeleri

No	PERFORMANS GÖSTERGESİ	Mevcut	HEDEF				
		2024	2024	2025	2026	2027	2028
PG.2.1.1	Kurumumuzda destekleme ve yetiştirme kurslarına katılan öğrenci oranı	15	15	20	20	20	20
PG.2.1.2	8. sınıftan mezun olan öğrencilerden merkezi sınavla öğrenci alan ortaöğretim kurumlarına yerleşenlerin oranı	20	22	25	27	30	30
PG.2.1.3	Ortaokul yabancı dil dersi yılsonu puanı ortalaması	72	73	75	75	77	77
PG.2.1.4	Öğrenci başına okunan kitap sayısı	7	8	9	10	11	13
PG.2.1.5	İftihar (Onur) Belgesi alan öğrenci oranı	-	-	-	-	-	-
PG.2.1.6	Bir eğitim öğretim yılı içerisinde rehberlik servisinden rehberlik hizmeti alan öğrenci oranı	85	90	95	97	100	100
PG.2.1.7	Erasmus+ programı kapsamında başvuruda bulunulan proje oranı	0	0	0	1	1	1
PG.2.1.8	Takdir Belgesi alan öğrenci oranı	50	55	57	60	60	65
PG.2.1.9	Teşekkür Belgesi alan öğrenci oranı	25	23	23	22	20	20

Tablo 31. Eylemler

No	Eylem İfadesi	Eylem Sorumlusu	Eylem Tarihi
2.1.1	DYK kapsamında öğrenci ve velilere yönelik kurs içerikleri hakkında bilgilendirme faaliyetleri gerçekleştirilecek.	DYK Komisyonu Okul	15 Eylül- 15 Ekim
2.1.2	Türkçe öğretmenleri koordinesinde sınıf rehber öğretmenleri yürütücülüğüyle her öğrencinin aylık en az bir kitap okuması sağlanacaktır.	Türkçe Zümresi	01 Eylül-20 Eylül
2.1.3	Yabancı dil öğretimini destekleyecek faaliyetler yapılacaktır. (Tiyatro, drama, söyleşi, diyalog, görsel sunu vb...)	Y. Dil Zümresi	Her eğitim öğretim yılında en az 1 kez
2.1.4	8. sınıf öğrencilerine yönelik öğrenci koçluğu sistemi etkinleştirilecektir.	Okul Rehber Öğretmeni	Her eğitim öğretim yılında en az 2 kez
2.1.5	İftihar Belgesini alacak öğrencilerin belirlenmesi amacıyla komisyon oluşturulacaktır.	Okul İdaresi	Eylül
2.1.6	Değerler Eğitimi, Bilimsel ve Akademik Çalışmalar, ulusal ve uluslararası yarışmalar, Sportif başarılar vb. alanlarda öne çıkan öğrencilere iftihar belgesi verilecektir.	Belge Komisyonu	Her Eğitim öğretim Yılı sonu
2.1.7	Öğretmenlerin mesleki ve kişisel gelişimlerini desteklemek amacıyla uluslararası projeler hazırlanacaktır.	Okul İdaresi	Eğitim Öğretim yılı içerisinde

Tablo 5. Performans Göstergeleri

No	PERFORMANS GÖSTERGESİ	Mevcut	HEDEF					
			2024	2024	2025	2026	2027	2028
PG.2.2.1	Bir eğitim öğretim yılı içerisinde gerçekleştirilen bilimsel, kültürel, sosyal, sportif, sanatsal etkinlik sayısı	a) Bilimsel etkinlik sayısı	1	1	2	2	3	3
		b) Sosyal-Kültürel etkinlik sayısı	10	12	14	15	15	15
		c) Sportif etkinlik sayısı	10	11	12	13	14	15
		d) Sanatsal etkinlik sayısı	5	6	6	6	7	7
PG.2.2.2	Kulüp faaliyetleri kapsamında gerçekleştirilen toplum hizmetine katılan öğrenci oranı	15	20	20	20	20	25	
PG.2.2.3	Okul sağlığı kapsamında gerçekleştirilen faaliyet-proje oranı (Beyaz bayrak, beslenme dostu, okul sağlığı vb.)	0	0	1	1	1	2	
PG.2.2.4	Okul dışı öğrenme ortamlarına (Müze, Ören yeri, Gençlik Merkezi, Tarihi dokular vb.) ziyaret gerçekleştiren öğrenci oranı	3	4	5	5	6	7	
PG.2.	Bir eğitim ve öğretim döneminde	80	80	85	85	85	90	



2.5	bilimsel, kültürel, sanatsal ve sportif alanlarda en az bir faaliyete katılan öğrenci oranı						
PG.2.2.6	Akıl zeka oyunları kapsamında faaliyete katılan öğrenci oranı	20	20	20	25	25	25
PG.2.2.7	Bir üst eğitim kurumuna yapılan gezi oranı	20	22	25	25	25	25
PG.2.2.8	Okulda açılan sosyal kulüp sayısı	6	6	7	7	7	7

Tablo33. Eylemler

No	Eylem İfadesi	Eylem Sorumlusu	Eylem Tarihi
2.2.1.	Öğrencilerin talepleri doğrultusunda sosyal kulüplerin kurulması sağlanacaktır.	Tüm Öğretmenler	01 Eylül-20 Eylül
2.2.2	Kulüplerin gerçekleştireceği toplum hizmetinin Belirli Gün ve Haftalar Çizelgesi dikkate alınarak planlanması sağlanacaktır.	Sosyal Kulüp Sorumlusu Öğretmenler	01 Eylül-20 Eylül
2.2.3	7-8. sınıf öğrencilerine yönelik okul tanıtım gezilerinin düzenlenmesi	Okul İdaresi – Gezi Kulübü – Sınıf Rehber Öğretmenleri	Nisan ayı içerisinde
2.2.4	Öğrencilerin kişisel gelişimlerini geliştirmeye yönelik akıl zeka oyunları faaliyetleri yürütülecektir.	Okul koordinesinde öğretmenler	Müdürü tüm Eğitim öğretim yılı içerisinde
2.2.5	Eğitim öğretim yılı içerisinde hijyen eğitimi, sağlıklı beslenme ve obezite, hareketli yaşam konularında eğitimler düzenlenecektir.	Okul İdaresi	Eğitim Öğretim yılı içerisinde
2.2.6	Beyaz bayrak, beslenme dostu okul projelerine başvuru yapılacaktır.	Okul koordinesinde öğretmenler	Müdürü tüm Eğitim Öğretim yılı içerisinde
2.2.7	Çeşitli STK'lar işbirliğinde farkındalık eğitimleri, sosyal ve kültürel etkinlikler düzenlenecektir.	Okul İdaresi	Eğitim Öğretim yılı içerisinde
2.2.8	Okul içerisinde Gençlik Spor Müdürlüğü ile işbirliği içerisinde sportif turnuvalar düzenlenecektir.	Okul koordinesinde öğretmenler	Müdürü tüm Eğitim Öğretim yılı içerisinde
2.2.9	İl milli eğitim müdürlüğü Ar-Ge birimi ile işbirliği içerisinde tüm öğretmenlerimize yönelik bilimsel eğitimler düzenlenecektir.	Okul koordinesinde öğretmenler	Müdürü tüm Eğitim Öğretim yılı içerisinde
2.2.10	Tübitak, Erasmus, e-Twining projeleri ile alakalı başvurular yapılacaktır.	Okul koordinesinde öğretmenler	Müdürü tüm Eğitim Öğretim yılı içerisinde
2.2.11	Yakın çevredeki “Okul Dışı Öğrenme Ortamları” tanıtılacak ve ziyaretler gerçekleştirilecektir.	Okul koordinesinde öğretmenler	Müdürü tüm Eğitim Öğretim yılı içerisinde



Tablo 34. Performans Göstergeleri

No	PERFORMANS GÖSTERGESİ	Mevcut	HEDEF				
		2024	2024	2025	2026	2027	2028
PG.3.1.1	Okulda “Biz” kültürü oluşturmaya yönelik gezi, piknik vb. organizasyon sayısı	1	2	2	3	3	3
PG.3.1.2	Bir eğitim öğretim yılı içerisinde hizmet içi eğitim faaliyetlerine katılan öğretmen oranı	8	10	15	15	18	20
PG.3.1.3	Kurum personeli memnuniyet oranı	90	95	97	98	98	98
PG.3.1.4	Bilimsel ve sanatsal etkinliklere katılan öğretmen oranı	25	30	35	40	40	50
PG.3.1.5	Ödül alan personel oranı	15	15	15	17	20	20
PG.3.1.6	Uluslararası hareketlilik programlarına katılan öğretmen oranı	0	0	0	0	0	0
PG.3.1.7	Ulusal projelerde yürütücülük görevi üstlenen öğretmen oranı	1	1	2	2	2	3

Tablo 35. Eylemler

No	Eylem İfadesi	Eylem Sorumlusu	Eylem Tarihi
3.1.1.	Okul idaresi koordinesinde öğretmen motivasyonunu arttırmaya yönelik etkinlikler planlanacaktır.	Okul İdaresi	Her eğitim öğretim yılında en az 2 kez
3.1.2	Kurumumuza ataması gerçekleştirilen öğretmenlerin uyum sürecini hızlandırmak için “Hoş geldin Öğretmenim Temalı” etkinlikler düzenlenecektir.	Okul Müdürü koordinatör öğretmenler	Eğitim Öğretim yılı içerisinde
3.1.3	Talep edilen hizmet içi eğitim faaliyetlerini tespit etmek için anket düzenlenecektir. İlgili anket sonuçları insan kaynakları şube müdürlüğüne bildirilecektir.	Okul İdaresi	Eğitim Öğretim yılı içerisinde
3.1.4	Kurum içerisinde “Proje Kulübü” kurulacaktır.	Okul İdaresi	Eğitim Öğretim yılı içerisinde
3.1.5	Kararlar yönetim anlayışıyla hareket edilerek okul toplumunun görüşleri doğrultusunda alınacaktır.	Okul Müdürü koordinatör öğretmenler	Eğitim Öğretim yılı içerisinde
3.1.6	Ulusal-Uluslararası Hareketlilik kapsamında programlara katılan öğretmen(ler) kurum içi bilgilendirme sunumu gerçekleştireceklerdir.	Okul Müdürü koordinatör öğretmenler	Eğitim Öğretim yılı içerisinde
3.1.7	Yıl içerisinde planlanan proje başvurularında görev almak isteyen öğretmenlerin belirlenmesi amacıyla faaliyetler gerçekleştirilecektir.	Okul İdaresi	Eğitim Öğretim yılı içerisinde

Tablo 36. Performans Göstergeleri

No	PERFORMANS	Mevcut	HEDEF
----	------------	--------	-------



	GÖSTERGESİ	2024	2024	2025	2026	2027	2028
PG.3.2.1	Öğrenci başına düşen sosyal, sanatsal, sportif ve kültürel faaliyet alanı (m ²)	4261	4355	4355	4355	4355	4355
PG.3.2.2	Yıllık bazda oluşturulan okul bütçesinden öğrenci başına düşen miktar (TL)	125	125	150	200	250	300
PG.3.2.3	Okulun özel gereksinimli bireylerin kullanımına uygunluğu (0-1)	0	0	0	0	0	0
PG.3.2.4	Okulda oluşturulan tasarım beceri atölyesi oranı	0	0	1	2	2	2
PG.3.2.5	Kurum dışı kaynaklardan (hayırseverlerden, hamilerden v.b.) okula aktarılan ödenek miktarı (TL)	13000	15000	17000	18000	19000	20000
PG.3.2.6	Paydaşların karar alma süreçlerine katılımı için gerçekleştirilen faaliyet sayısı	4	4	5	5	5	5
PG.3.2.7	Okul ve sınıf kütüphanesindeki toplam kitap sayısı	500	600	700	800	900	1000
PG.3.2.8	Bir eğitim öğretim yılı içerisinde velilere yönelik gerçekleştirilen etkinlik sayısı (Bilimsel, sosyal, sportif, kermes v.b.)	3	4	5	6	6	7

Tablo 37. Eylemler

No	Eylem İfadesi	Eylem Sorumlusu	Eylem Tarihi
3.2.1.	Okulun özel gereksinimli bireylerin kullanımına yönelik fiziksel eksiklikleri tamamlanacaktır.	Okul Yönetimi	Her eğitim öğretim yılında 2 kez
3.2.2	Eğitim öğretim yılı başında düzenlenen Okul-Aile Birliği toplantısında öğrenci başına düşen miktar hesaplanarak duyurusu yapılacaktır.	Tüm Öğretmenler	Her Yıl
3.2.3	Okulun fiziki imkanları ve mali kaynaklarına göre tasarım beceri atölyeleri kurulacaktır.	Okul Yönetimi	2024
3.2.4	Özel gereksinimli öğrenciler için önlemler alınacaktır.	Okul Yönetimi	Her Yıl



3.7. Stratejilerin Belirlenmesi

Stratejik planlama ekibi tarafından, tüm iç ve dış paydaşların görüş ve önerileri bilimsel yöntemlerle analiz edilerek planlı bir çalışmayla stratejik plan hazırlanmıştır.

Bu çalışmalarda izlenen adımlar;

1.Okulun var oluş nedeni (misyon), ulaşmak istenilen nokta (vizyon) belirlenip okulumuzun tüm paydaşlarının görüşleri ve önerileri alındıktan sonra vizyona ulaşmak için gerekli olan stratejik amaçlar belirlendi. Stratejik amaçlar;

a. Okul içinde ve faaliyetlerimiz kapsamında iyileştirilmesi, korunması veya önlem alınması gereken alanlarla ilgili olan stratejik amaçlar,

b. Okul içinde ve faaliyetler kapsamında yapılması düşünülen yenilikler ve atılımlarla ilgili olan stratejik amaçlar,

c. Yasalar kapsamında yapmak zorunda olduğumuz faaliyetlere ilişkin stratejik amaçlar olarak da ele alındı.

2. Stratejik amaçların gerçekleştirilebilmesi için hedefler konuldu. Hedefler stratejik amaçla ilgili olarak belirlendi. Hedeflerin spesifik, ölçülebilir, ulaşılabilir, gerçekçi, zamana bağlı, sonuca odaklı, açık ve anlaşılabilir olmasına özen gösterildi.

3. Hedeflere uygun belli bir amaca ve hedefe yönelik, başlı başına bir bütünlük oluşturan, yönetilebilir, maliyetlendirilebilir faaliyetler belirlendi. Her bir faaliyet yazılırken; bu faaliyet "amacımıza ulaştırır mı?" sorgulaması yapıldı.

4. Hedeflerin/faaliyetlerin gerçekleştirilebilmesi için sorumlu ekipler ve zaman belirtildi.

5. Faaliyetlerin başarısını ölçmek için performans göstergeleri tanımlandı.

6. Strateji, alt hedefler ve faaliyet/projeler belirlenirken yasalar kapsamında yapmak zorunda olunan faaliyetler, paydaşların önerileri, çalışanların önerileri, önümüzdeki dönemde beklenen değişiklikler ve GZFT çalışması göz önünde bulunduruldu.

7. GZFT çalışmasında ortaya çıkan zayıf yanlar iyileştirilmeye, tehditler bertaraf edilmeye; güçlü yanlar ve fırsatlar değerlendirilerek kurumun faaliyetlerinde fark yaratılmaya çalışıldı; önümüzdeki dönemlerde beklenen değişikliklere göre de önlemler alınmasına özen gösterildi.

8. Strateji, Hedef ve Faaliyetler kesinleştikten sonra her bir faaliyet maliyetlendirilmesi yapıldı.

9. Maliyeti hesaplanan her bir faaliyet için kullanılacak kaynaklar belirtildi. Maliyeti ve kaynağı hesaplanan her bir faaliyet/projenin toplamaları hesaplanarak bütçeler ortaya çıkartıldı.

3.8. Maliyetlendirme

Tablo 38. 2024-2028 Stratejik Planı Faaliyet/Proje Kaynak Tablosu

Kaynak Tablosu	2024	2025	2026	2027	2028	Toplam
Bağışlar	15.000	20.000	25.000	30.000	35.000	125.000
Kantin	50.000	65.000	80.000	100.000	125.000	420.000



Etkinlik ve Organizasyon	5.000	10.000	15.000	20.000	25.000	75.000
İl ve İlçe Milli Eğitim Müdürlükleri	10.000	20.000	20.000	20.000	20.000	90.000
TOPLAM	80.000	105.000	140.000	170.000	205.000	700.000

Tablo 39. 2024-2028 Stratejik Planı Faaliyet/Proje Maaliyetlendirme Tablosu

TEMA	STRATEJİK AMAÇLAR/ HEDEFLER	2024	2025	2026	2027	2028
		MALİYETİ	MALİYETİ	MALİYETİ	MALİYETİ	MALİYETİ
TEMA-1	STRATEJİK AMAÇ 1	5.000	10.000	15.000	20.000	25.000
	Stratejik Hedef 1.1	1.500	2.000	3.000	4.000	5.000
	Stratejik Hedef 1.2	4.000	5.000	7.500	10.000	12.500
TEMA-2	STRATEJİK AMAÇ 2	20.000	22.500	25.000	27.500	30.000
	Stratejik Hedef 2.1	1.000	1.000	1.500	2.000	3.000
	Stratejik Hedef 2.2	15.000	20.000	25.000	28.000	30.000
TEMA-3	STRATEJİK AMAÇ 3	5.000	7.500	10.000	15.000	20.000
	Stratejik Hedef 3.1	5.000	7.500	10.000	15.000	20.000
	Stratejik Hedef 3.2	15.000	20.000	25.000	28.000	30.000
Amaçların Toplam Maliyeti:		71.500	95.500	122.000	140.500	145.500
Stratejik Plan Toplam Maliyeti:					575.000 TL	



4. İZLEME VE DEĞERLENDİRME

5018 sayılı Kamu Mali Yönetimi ve Kontrol Kanununun amaçlarından biri; kalkınma planları ve programlarda yer alan politika ve hedefler doğrultusunda kamu kaynaklarının etkili, ekonomik ve verimli bir şekilde elde edilmesi ve kullanılmasını, hesap verebilirliği ve malî saydamlığı sağlamak üzere, kamu malî yönetiminin yapısını ve işleyişini düzenlemektir.

Bu amaç doğrultusunda kamu idarelerinin; stratejik planlar vasıtasıyla, kalkınma planları, programlar, ilgili mevzuat ve benimsedikleri temel ilkeler çerçevesinde geleceğe ilişkin misyon ve vizyonlarını oluşturması, stratejik amaçlar ve ölçülebilir hedefler saptaması, performanslarını önceden belirlenmiş olan performans göstergeleri doğrultusunda ölçmesi ve bu sürecin izleme ve değerlendirmesini yapmaları gerekmektedir.

İzleme, stratejik plan uygulamasının sistematik olarak takip edilmesi ve raporlanmasıdır. Değerlendirme ise, uygulama sonuçlarının amaç ve hedeflere kıyasla ölçülmesi ve söz konusu amaç ve hedeflerin tutarlılık ve uygunluğunun analizidir.

Stratejik Planın başarısı, ortaya konulan amaçlara ulaşıp ulaşılmadığını ya da amaçlar yönünde ilerleme olup olmadığını bilmekten geçer. Uzun vadeli hedeflere ulaşmak için bunların ölçülebilir kısa vadeli uygulama bölümlerine indirgenmesi gereklidir. Kısa vadeli sonuçları kontrol etmek doğal ve sağlıklı bir yaklaşımdır. Performans hedefleri bu açıdan önemlidir. 19 Mayıs İmam Hatip Ortaokulu Müdürlüğü Stratejik Planında ortaya konulan ve 2019-2023 dönemine yönelik hedeflere ilişkin gerçekleştirmeler, planın başarıya ulaşması için bu dönemler içinde yıllık iki kez gözden geçirilecektir. Bu değerlendirme, faaliyet alanları çerçevesinde, Müdürlüğün birimlerinin hazırlayacağı 6 aylık faaliyet raporlarıyla yapılacaktır. İlerleme sağlanan ve sağlanamayan alanların ortaya konulacağı bu raporlar, faaliyetlerin sürekli geliştirilmesi için plana ışık tutacaktır.

Stratejik Planın belirli dönemlerde izlenmesi ve değerlendirilmesi, Stratejik Plan Hazırlama Ekibi tarafından yapılacak ve hazırlanan raporlar Strateji Geliştirme Hizmetleri sorumlu müdür yardımcısına sunulacaktır.

İzleme ve değerlendirme süreci kurumsal öğrenmeyi ve sürekli iyileştirmeyi sağlayacak, ayrıca, hesap verebilirlik ve şeffaflık ilkelerine katkıda bulunacaktır.



Tablo 26: İzleme ve Değerlendirme Şablonu

2024-2025 Eğitim Öğretim Yılı Stratejik Plan İzleme ve Değerlendirme Tablosu					
A1	Öğrencilerin öğrenmesi, gelişmesi ve büyümesi için fırsatları genişletmek amacıyla okul, aile ve toplum arasında güçlü bağlantılar geliştirilecektir.				
H1.1	Öğrenci başarısını desteklemek için ailelere eğitim verilecektir.				
Hedef 1.1 Performansı	% 88*				
Sorumlu Birim	Okul yönetim kadrosu				
Performans Göstergesi	Hedefe Etkisi (%)	Plan Dönemi Başlangıç Değeri *(A)	İzleme Dönemindeki Yıl Sonu Hedeflenen Değer (B)	İzleme Dönemindeki Gerçekleşme Değeri (C)	Performans (%) (C-A)/(B-A)
PG 1.1.1 Her dönem sınıf velilerine yönelik düzenlenen etkinlik sayısı	60	0	1	1	100
PG 1.1.2 En az bir aile eğitimi alan veli oranı (yüzde)	40	25	75	60	70
Hedefe İlişkin Değerlendirmeler					
2024-2025 eğitim öğretim yılında PG 1.1.1 için performansın %100 oranında gerçekleştiği görülmektedir. 2024-2025 eğitim öğretim yılında PG 1.1.2 için performansı %70 oranında gerçekleştiği göz önünde bulundurularak ailelerin eğitim faaliyetlerine katılımının artırılması için sınıf rehber öğretmenleri aracılığıyla telefon görüşmeleri yapılması planlanmıştır.					

* 2024-2028 dönemini kapsayan stratejik plan için 2023 yılsonu değeridir.

**Her yılın ilk altı ayında, ilgili hedefe ait performans göstergelerinin performans düzeyi dikkate alınarak izlemenin yapıldığı yılın sonu itibarıyla hedeflenen değere ulaşıp ulaşılamayacağını analizi yapılır. Hedeflene değere ulaşılmasını engelleyecek hususlar ve riskler varsa değerlendirilir. Hedeflenen değere ulaşılmasını sağlayacak temel tedbirler kısaca yer verilir.

